



ที่ ทส 1009/ 1194

สำนักงานนโยบายและแผน
ทรัพยากรธรรมชาติและสิ่งแวดล้อม
60/1 ซอยพินิจวัฒนา 7 ถนนพระรามที่ 6
กรุงเทพฯ 10400

- 2 ก.พ. 2547
~~มกราคม 2547~~

เรื่อง การพิจารณารายงานการวิเคราะห์ผลกระทบสิ่งแวดล้อมโครงการอาคารพักอาศัย
ถนนสุขุมวิท 19 (ส่วนขยาย)

เรียน กรรมการผู้จัดการบริษัท ราชาโอเวอร์ซีส์ เทรดิง จำกัด

- อ้างถึง 1. หนังสือสำนักงานนโยบายและแผนทรัพยากรธรรมชาติและสิ่งแวดล้อม ที่ ทส 1009/525
ลงวันที่ 16 มกราคม 2547
2. หนังสือ บริษัท ราชาโอเวอร์ซีส์ เทรดิง จำกัด ลงวันที่ 16 มกราคม 2547

- สิ่งที่ส่งมาด้วย 1. เงื่อนไขที่โครงการอาคารพักอาศัย ถนนสุขุมวิท 19 (ส่วนขยาย)
ต้องยึดถือปฏิบัติอย่างเคร่งครัด
2. แนวทางเสนอรายงานผลการปฏิบัติตามมาตรการป้องกันและแก้ไขผลกระทบสิ่งแวดล้อม
และมาตรการติดตามตรวจสอบคุณภาพสิ่งแวดล้อม

ตามหนังสือที่อ้างถึง 1 สำนักงานนโยบายและแผนทรัพยากรธรรมชาติและสิ่งแวดล้อม ได้
แจ้งผลการพิจารณารายงานการวิเคราะห์ผลกระทบสิ่งแวดล้อมโครงการอาคารพักอาศัย ถนนสุขุมวิท 19
(ส่วนขยาย) ของ บริษัท ราชาโอเวอร์ซีส์ เทรดิง จำกัด ตั้งอยู่ที่ถนนสุขุมวิท 19 แขวงคลองเตยเหนือ เขต
วัฒนา กรุงเทพมหานคร ขนาดพื้นที่ 2-1-08 ไร่ โฉนดที่ดินเลขที่ 7031 108740 229894 ฯลฯ จำนวนห้องพัก
143 ห้อง จัดทำรายงานโดยบริษัท คอนซัลแทนท์ ออฟ เทคโนโลยี จำกัด ซึ่งคณะกรรมการผู้ชำนาญการ
พิจารณารายงานการวิเคราะห์ผลกระทบสิ่งแวดล้อมด้านโครงการที่พักอาศัย บริการชุมชนและสถานที่

2/พักตากอากาศ...

พักตากอากาศ ในการประชุมครั้งที่ 1/2547 วันที่ 6 มกราคม 2547 มีมติเห็นชอบรายงาน โดยให้โครงการแก้ไขผังภูมิสถาปัตย์การจัดพื้นที่สีเขียวในรายงานหน้า 2 ให้ถูกต้องและให้ระบุพื้นที่ปลูกไม้ยืนต้นให้ชัดเจน สอดคล้องกับข้อเท็จจริง รวมทั้งรายละเอียดการจัดปลูกล้านบริเวณถนนโดยรอบโครงการ เมื่อโครงการแก้ไขและเพิ่มเติมข้อมูลดังกล่าว และฝ่ายเลขานุการตรวจสอบแล้วว่าถูกต้องครบถ้วนตามมติคณะกรรมการ จึงให้สำนักงานแจ้งให้ความเห็นชอบได้ ต่อมาบริษัท ราชธานีโอเวอร์ซีส์ เทรดิง จำกัด ได้เสนอรายงานเพิ่มเติมให้สำนักงานดำเนินการตามขั้นตอนการพิจารณารายงานรายละเอียดดังกล่าวถึง 2 ซึ่งฝ่ายเลขานุการได้ตรวจสอบรายงานฉบับเพิ่มเติมดังกล่าวแล้วเห็นว่ารายละเอียดข้อมูลครบถ้วนถูกต้องตามมติคณะกรรมการ

สำนักงานนโยบายและแผนทรัพยากรธรรมชาติและสิ่งแวดล้อม จึงขอแจ้งมติคณะกรรมการเห็นชอบรายงานการวิเคราะห์ผลกระทบสิ่งแวดล้อม โครงการอาคารพักอาศัย ถนนสุขุมวิท 19 (ส่วนขยาย) ของบริษัท ราชธานีโอเวอร์ซีส์ เทรดิง จำกัด โดยกำหนดเงื่อนไขให้โครงการยึดถือปฏิบัติอย่างเคร่งครัด และแนวทางการนำเสนอรายงานผลการปฏิบัติตามมาตรการป้องกันและแก้ไขผลกระทบสิ่งแวดล้อม และมาตรการติดตามตรวจสอบคุณภาพสิ่งแวดล้อม รายละเอียดตามสิ่งที่ส่งมาด้วย 1 และ 2 ทั้งนี้ โครงการจะต้องประสานให้ที่ปรึกษารวบรวมรายละเอียดทั้งหมดตามลำดับการพิจารณาของคณะกรรมการ จัดทำเป็นรายงานฉบับสมบูรณ์ และแผ่นบันทึกข้อมูล (CD-ROM) เสนอต่อสำนักงานภายในเวลา 1 เดือน เพื่อใช้เป็นเอกสารอ้างอิงและส่งให้หน่วยงานที่เกี่ยวข้องต่อไป

จึงเรียนมาเพื่อโปรดดำเนินการต่อไป

ขอแสดงความนับถือ



(นางนิศากร ไชยรัตน์)

รองเลขาธิการ ปฏิบัติราชการแทน

เลขาธิการสำนักงานนโยบายและแผนทรัพยากรธรรมชาติและสิ่งแวดล้อม

สำนักวิเคราะห์ผลกระทบสิ่งแวดล้อม

โทรศัพท์ 0-2279-2792, 0-2271-4232-8 ต่อ 245

โทรสาร 0-2278-5469

ที่ ทส 1009/ 1194

สำนักงานนโยบายและแผน
ทรัพยากรธรรมชาติและสิ่งแวดล้อม
60/1 ซอยพินิจวัฒนา 7 ถนนพระรามที่ 6
กรุงเทพฯ 10400

2 กพ. 2547
มกราคม 2547

เรื่อง การพิจารณารายงานการวิเคราะห์ผลกระทบสิ่งแวดล้อมโครงการอาคารพักอาศัย
ถนนสุขุมวิท 19 (ส่วนขยาย)

เรียน กรรมการผู้จัดบริษัท ราชาโอเวอร์ซีส์ เทรดิง จำกัด

- อ้างถึง 1. หนังสือสำนักงานนโยบายและแผนทรัพยากรธรรมชาติและสิ่งแวดล้อม ที่ ทส 1009/525
ลงวันที่ 16 มกราคม 2547
2. หนังสือ บริษัท ราชาโอเวอร์ซีส์ เทรดิง จำกัด ลงวันที่ 16 มกราคม 2547

- สิ่งที่ส่งมาด้วย 1. เงื่อนไขที่โครงการอาคารพักอาศัย ถนนสุขุมวิท 19 (ส่วนขยาย)
ต้องยึดถือปฏิบัติอย่างเคร่งครัด
2. แนวทางเสนอรายงานผลการปฏิบัติตามมาตรการป้องกันและแก้ไขผลกระทบสิ่งแวดล้อม
และมาตรการติดตามตรวจสอบคุณภาพสิ่งแวดล้อม

ตามหนังสือที่อ้างถึง 1 สำนักงานนโยบายและแผนทรัพยากรธรรมชาติและสิ่งแวดล้อม ได้
แจ้งผลการพิจารณารายงานการวิเคราะห์ผลกระทบสิ่งแวดล้อมโครงการอาคารพักอาศัย ถนนสุขุมวิท 19
(ส่วนขยาย) ของ บริษัท ราชาโอเวอร์ซีส์ เทรดิง จำกัด ตั้งอยู่ที่ถนนสุขุมวิท 19 แขวงคลองเตยเหนือ เขต
วัฒนา กรุงเทพมหานคร ขนาดพื้นที่ 2-1-08 ไร่ โฉนดที่ดินเลขที่ 7031 108740 229894 ฯลฯ จำนวนห้องพัก
143 ห้อง จัดทำรายงานโดยบริษัท คอนซัลแทนท์ ออฟ เทคโนโลยี จำกัด ซึ่งคณะกรรมการผู้ชำนาญการ
พิจารณารายงานการวิเคราะห์ผลกระทบสิ่งแวดล้อมด้านโครงการที่พักอาศัย บริการชุมชนและสถานที่

2/พักตากอากาศ...

พักตากอากาศ ในการประชุมครั้งที่ 1/2547 วันที่ 6 มกราคม 2547 มีมติเห็นชอบรายงาน โดยให้โครงการแก้ไขผังภูมิสถาปัตย์การจัดพื้นที่สีเขียวในรายงานหน้า 2 ให้ถูกต้องและให้ระบุพื้นที่ปลูกไม้ยืนต้นให้ชัดเจน สอดคล้องกับข้อเท็จจริง รวมทั้งรายละเอียดการจัดปลูกล้านาบริเวณถนนโดยรอบโครงการ เมื่อโครงการแก้ไขและเพิ่มเติมข้อมูลดังกล่าว และฝ่ายเลขานุการตรวจสอบแล้วว่าถูกต้องครบถ้วนตามมติคณะกรรมการฯ จึงให้สำนักงานแจ้งให้ความเห็นชอบได้ ต่อมาบริษัท ราชาโอเวอร์ซีส์ เทรดิง จำกัด ได้เสนอรายงานเพิ่มเติมให้สำนักงานดำเนินการตามขั้นตอนการพิจารณารายงานรายละเอียดดังกล่าวถึง 2 ซึ่งฝ่ายเลขานุการได้ตรวจสอบรายงานฉบับเพิ่มเติมดังกล่าวแล้วเห็นว่ารายละเอียดข้อมูลครบถ้วนถูกต้องตามมติคณะกรรมการ

สำนักงานนโยบายและแผนทรัพยากรธรรมชาติและสิ่งแวดล้อม จึงขอแจ้งมติคณะกรรมการเห็นชอบรายงานการวิเคราะห์ผลกระทบสิ่งแวดล้อม โครงการอาคารพักอาศัย ถนนสุขุมวิท 19 (ส่วนขยาย) ของบริษัท ราชาโอเวอร์ซีส์ เทรดิง จำกัด โดยกำหนดเงื่อนไขให้โครงการยึดถือปฏิบัติตามอย่างเคร่งครัด และแนวทางการนำเสนอรายงานผลการปฏิบัติตามมาตรการป้องกันและแก้ไขผลกระทบสิ่งแวดล้อม และมาตรการติดตามตรวจสอบคุณภาพสิ่งแวดล้อม รายละเอียดตามสิ่งที่ส่งมาด้วย 1 และ 2 ทั้งนี้ โครงการจะต้องประสานให้ที่ปรึกษารวบรวมรายละเอียดทั้งหมดตามลำดับการพิจารณาของคณะกรรมการ จัดทำเป็นรายงานฉบับสมบูรณ์ และแผ่นบันทึกข้อมูล (CD-ROM) เสนอต่อสำนักงานภายในเวลา 1 เดือน เพื่อใช้เป็นเอกสารอ้างอิงและส่งให้หน่วยงานที่เกี่ยวข้องต่อไป

จึงเรียนมาเพื่อโปรดดำเนินการต่อไป

ขอแสดงความนับถือ

(นางนิสกร ไชยรัตน์)

รองเลขาธิการ ปฏิบัติราชการแทน

เลขาธิการสำนักงานนโยบายและแผนทรัพยากรธรรมชาติและสิ่งแวดล้อม

สำนักวิเคราะห์ผลกระทบสิ่งแวดล้อม

โทรศัพท์ 0-2279-2792, 0-2271-4232-8 ต่อ 245

โทรสาร 0-2278-5469

ที่ ทส 1009/1193



สำนักงานนโยบายและแผน

ทรัพยากรธรรมชาติและสิ่งแวดล้อม

60/1 ซอยพินุลวัฒนา 7 ถนนพระรามที่ 6

กรุงเทพฯ 10400

๒ ก.พ. 2547
มกราคม 2547

เรื่อง การพิจารณารายงานการวิเคราะห์ผลกระทบสิ่งแวดล้อมโครงการอาคารพักอาศัย
ถนนสุขุมวิท19 (ส่วนขยาย)

เรียน ผู้ว่าราชการกรุงเทพมหานคร

อ้างถึง หนังสือสำนักงานนโยบายและแผนทรัพยากรธรรมชาติและสิ่งแวดล้อม ที่ ทส 1009/524
ลงวันที่ 16 มกราคม 2547

- สิ่งที่ส่งมาด้วย
1. สำเนาหนังสือ บริษัท ราชาโฮเวอร์ซีส์ เทรดิง จำกัด ลงวันที่ 16 มกราคม 2547
 2. เงื่อนไขที่โครงการอาคารพักอาศัย ถนนสุขุมวิท19 (ส่วนขยาย)
ต้องยึดถือปฏิบัติอย่างเคร่งครัด
 3. แนวทางเสนอรายงานผลการปฏิบัติตามมาตรการป้องกันและแก้ไขผลกระทบ
สิ่งแวดล้อม และมาตรการติดตามตรวจสอบคุณภาพสิ่งแวดล้อม

ตามหนังสือที่อ้างถึง สำนักงานนโยบายและแผนทรัพยากรธรรมชาติและสิ่งแวดล้อม ได้แจ้งผลการพิจารณารายงานการวิเคราะห์ผลกระทบสิ่งแวดล้อมโครงการอาคารพักอาศัย ถนนสุขุมวิท19 (ส่วนขยาย) ของ บริษัท ราชาโฮเวอร์ซีส์ เทรดิง จำกัด ตั้งอยู่ที่ถนนสุขุมวิท 19 แขวงคลองเตยเหนือ เขตวัฒนา กรุงเทพมหานคร ขนาดพื้นที่ 2-1-08 ไร่ โฉนดที่ดินเลขที่ 7031,108740.229894 ฯลฯ จำนวนห้องพัก 143 ห้อง จัดทำรายงานโดยบริษัท คอนซัลแทนท์ ออฟ เทคโนโลยี จำกัด ซึ่งคณะกรรมการผู้ชำนาญการพิจารณารายงานการวิเคราะห์ผลกระทบสิ่งแวดล้อมด้านโครงการที่พักอาศัย บริการชุมชนและสถานที่พักตากอากาศ ในการประชุมครั้งที่ 1/2547 วันที่ 6 มกราคม 2547 มีมติเห็นชอบรายงาน โดยให้โครงการแก้ไขผังภูมิสถาปัตย์

2/การจัด...

การจัดพื้นที่สีเขียวในรายงานหน้า 2 ให้ถูกต้องและให้ระบุพื้นที่ปลูกไม้ยืนต้นให้ชัดเจนสอดคล้องกับข้อเท็จจริง รวมทั้งรายละเอียดการจัดบล็อคน้ำบริเวณถนนโดยรอบโครงการ เมื่อโครงการแก้ไขและเพิ่มเติมข้อมูลดังกล่าว และฝ่ายเลขานุการตรวจสอบแล้วว่าครบถ้วนถูกต้องตามมติคณะกรรมการฯ จึงให้สำนักงานแจ้งให้ความเห็นชอบรายงานได้ ต่อมาบริษัท ราชธานีโฮมโฮมส์ เทคดิง จำกัด ได้เสนอรายงานเพิ่มเติมให้สำนักงานดำเนินการตามขั้นตอนการพิจารณารายงาน รายละเอียดดังสิ่งที่ส่งมาด้วย 1 ฝ่ายเลขานุการได้ตรวจสอบรายงานฉบับเพิ่มเติมดังกล่าวแล้วเห็นว่ารายละเอียดข้อมูลครบถ้วนถูกต้องตามมติคณะกรรมการ

สำนักงานนโยบายและแผนทรัพยากรธรรมชาติและสิ่งแวดล้อม จึงขอแจ้งมติคณะกรรมการผู้ชำนาญการพิจารณารายงานการวิเคราะห์ผลกระทบสิ่งแวดล้อมด้านโครงการที่พักอาศัย บริการชุมชนและสถานที่พักตากอากาศ เห็นชอบรายงานการวิเคราะห์ผลกระทบสิ่งแวดล้อมโครงการอาคารพักอาศัย ถนนสุขุมวิท 19 (ส่วนขยาย) ของบริษัท ราชธานีโฮมโฮมส์ เทคดิง จำกัด โดยกำหนดเงื่อนไขให้โครงการยึดถือปฏิบัติอย่างเคร่งครัด และแนวทางการนำเสนอรายงานผลการปฏิบัติตามมาตรการป้องกันและแก้ไขผลกระทบสิ่งแวดล้อมและมาตรการติดตามตรวจสอบคุณภาพสิ่งแวดล้อม รายละเอียดตามสิ่งที่ส่งมาด้วย 2 และ 3 อนึ่ง ตามมาตรา 50 วรรคท้ายของพระราชบัญญัติส่งเสริมและรักษาคุณภาพสิ่งแวดล้อมแห่งชาติ พ.ศ. 2535 กำหนดให้เจ้าหน้าที่ซึ่งมีอำนาจอนุญาตตามกฎหมายในการพิจารณาอนุญาตหรือต่อใบอนุญาต นำมาตรการที่เสนอไว้ในรายงานการวิเคราะห์ผลกระทบสิ่งแวดล้อม ไปกำหนดเป็นเงื่อนไขในการสั่งอนุญาตหรือต่อใบอนุญาต โดยให้ถือว่าเป็นเงื่อนไขที่กำหนดตามกฎหมายในเรื่องนั้นด้วย ทั้งนี้ สำนักงานได้แจ้งบริษัท ราชธานีโฮมโฮมส์ เทคดิง จำกัด และสำเนาหนังสือแจ้งบริษัท คอนซิลแทนท์ ออฟ เทคโนโลยี จำกัด เพื่อดำเนินการด้วยแล้ว

จึงเรียนมาเพื่อโปรดพิจารณาดำเนินการต่อไป

ขอแสดงความนับถือ



(นางนิศากร โยนิตรัตน์)

รองเลขาธิการ ปฏิบัติราชการแทน

เลขาธิการสำนักงานนโยบายและแผนทรัพยากรธรรมชาติและสิ่งแวดล้อม

สำนักวิเคราะห์ผลกระทบสิ่งแวดล้อม

โทรศัพท์ 0-2279-2792, 0-2271-4232-8 ต่อ 245

โทรสาร 0-2278-5469

ที่ ทส 1009/ 1192

สำนักงานนโยบายและแผน

ทรัพยากรธรรมชาติและสิ่งแวดล้อม

60/1 ซอยพินิจวัฒนา 7 ถนนพระรามที่ 6

กรุงเทพฯ 10400

๒ ก.ย. 2547
มกราคม 2547

เรื่อง การพิจารณารายงานการวิเคราะห์ผลกระทบสิ่งแวดล้อมโครงการอาคารพักอาศัย
ถนนสุขุมวิท19 (ส่วนขยาย)

เรียน ผู้ว่าราชการกรุงเทพมหานคร

อ้างถึง หนังสือสำนักงานนโยบายและแผนทรัพยากรธรรมชาติและสิ่งแวดล้อม ที่ ทส 1009/524
ลงวันที่ 16 มกราคม 2547

- สิ่งที่ส่งมาด้วย
1. สำเนาหนังสือ บริษัท ราชาโอเวอร์ซีส์ เทรดิง จำกัด ลงวันที่ 16 มกราคม 2546
 2. เงื่อนไขที่โครงการอาคารพักอาศัย ถนนสุขุมวิท19 (ส่วนขยาย)
ต้องยึดถือปฏิบัติอย่างเคร่งครัด
 3. แนวทางเสนอรายงานผลการปฏิบัติตามมาตรการป้องกันและแก้ไขผลกระทบ
สิ่งแวดล้อม และมาตรการติดตามตรวจสอบคุณภาพสิ่งแวดล้อม

ตามหนังสือที่อ้างถึง สำนักงานนโยบายและแผนทรัพยากรธรรมชาติและสิ่งแวดล้อม ได้แจ้ง
ผลการพิจารณารายงานการวิเคราะห์ผลกระทบสิ่งแวดล้อมโครงการอาคารพักอาศัย ถนนสุขุมวิท19 (ส่วน
ขยาย) ของ บริษัท ราชาโอเวอร์ซีส์ เทรดิง จำกัด ตั้งอยู่ที่ถนนสุขุมวิท 19 แขวงคลองเตยเหนือ เขตวัฒนา
กรุงเทพมหานคร ขนาดพื้นที่ 2-1-08 ไร่ โฉนดที่ดินเลขที่ 7031 108740 229894 ฯลฯ จำนวนห้องพัก 143
ห้อง จัดทำรายงานโดยบริษัท คอนซัลแทนท์ ออฟ เทคโนโลยี จำกัด ซึ่งคณะกรรมการผู้ชำนาญการพิจารณา
รายงานการวิเคราะห์ผลกระทบสิ่งแวดล้อมด้านโครงการที่พักอาศัย บริการชุมชนและสถานที่พักตากอากาศ
ในการประชุมครั้งที่ 1/2547 วันที่ 6 มกราคม 2547 มีมติเห็นชอบรายงาน โดยให้โครงการแก้ไขผังภูมิสถาปัตย์

2/การจัด...

การจัดพื้นที่สีเขียวในรายงานหน้า 2 ให้ถูกต้องและให้ระบุพื้นที่ปลูกไม้ยืนต้นให้ชัดเจนสอดคล้องกับข้อเท็จจริง รวมทั้งรายละเอียดการจัดปลูกลักษณะภูมิทัศน์โดยรอบโครงการ เมื่อโครงการแก้ไขและเพิ่มเติมข้อมูลดังกล่าว และฝ่ายเลขานุการตรวจสอบแล้วว่าครบถ้วนถูกต้องตามมติคณะกรรมการฯ จึงให้สำนักงานแจ้งให้ความเห็นชอบรายงานได้ ต่อมาบริษัท ราชธานีโฮมโฮมส์ เทคดิง จำกัด ได้เสนอรายงานเพิ่มเติมให้สำนักงานดำเนินการตามขั้นตอนการพิจารณารายงาน รายละเอียดดังสิ่งที่ส่งมาด้วย 1 ฝ่ายเลขานุการได้ตรวจสอบรายงานฉบับเพิ่มเติมดังกล่าวแล้วเห็นว่ารายละเอียดข้อมูลครบถ้วนถูกต้องตามมติคณะกรรมการ

สำนักงานนโยบายและแผนทรัพยากรธรรมชาติและสิ่งแวดล้อม จึงขอแจ้งมติคณะกรรมการผู้ชำนาญการพิจารณารายงานการวิเคราะห์ผลกระทบสิ่งแวดล้อมด้านโครงการที่พักอาศัย บริการชุมชนและสถานที่พักตากอากาศ เห็นชอบรายงานการวิเคราะห์ผลกระทบสิ่งแวดล้อมโครงการอาคารที่พักอาศัย ถนนสุขุมวิท 19 (ส่วนขยาย) ของบริษัท ราชธานีโฮมโฮมส์ เทคดิง จำกัด โดยกำหนดเงื่อนไขให้โครงการยึดถือปฏิบัติอย่างเคร่งครัด และแนวทางการนำเสนอรายงานผลการปฏิบัติตามมาตรการป้องกันและแก้ไขผลกระทบสิ่งแวดล้อมและมาตรการติดตามตรวจสอบคุณภาพสิ่งแวดล้อม รายละเอียดตามสิ่งที่ส่งมาด้วย 2 และ 3 อนึ่ง ตามมาตรา 50 วรรคท้ายของพระราชบัญญัติส่งเสริมและรักษาคุณภาพสิ่งแวดล้อมแห่งชาติ พ.ศ. 2535 กำหนดให้เจ้าหน้าที่ซึ่งมีอำนาจอนุญาตตามกฎหมายในการพิจารณาอนุญาตหรือต่อใบอนุญาต นำมาตรการที่เสนอไว้ในรายงานการวิเคราะห์ผลกระทบสิ่งแวดล้อม ไปกำหนดเป็นเงื่อนไขในการสั่งอนุญาตหรือต่อใบอนุญาต โดยให้ถือว่าเป็นเงื่อนไขที่กำหนดตามกฎหมายในเรื่องนั้นด้วย ทั้งนี้ สำนักงานได้แจ้งบริษัท ราชธานีโฮมโฮมส์ เทคดิง จำกัด และสำเนาหนังสือแจ้งบริษัท คอนซัลแทนท์ ออฟ เทคโนโลยี จำกัด เพื่อดำเนินการด้วยแล้ว

จึงเรียนมาเพื่อโปรดพิจารณาดำเนินการต่อไป

ขอแสดงความนับถือ

(นางนิสกร ไชยรัตน์)

รองเลขาธิการ ปฏิบัติราชการแทน

สำนักวิเคราะห์ผลกระทบสิ่งแวดล้อม

เลขาธิการสำนักงานนโยบายและแผนทรัพยากรธรรมชาติและสิ่งแวดล้อม

โทรศัพท์ 0-2279-2792, 0-2271-4232-8 ต่อ 245

โทรสาร 0-2278-5469

บริษัท ราชาโอเวอร์ซีส์ เทรดดิง จำกัด
RAJA OVERSEAS TRADING CO., LTD.

สิ่งที่ส่งมาด้วย 1
สำนักงานนโยบายและแผน
ทรัพยากรธรรมชาติและสิ่งแวดล้อม

16 มกราคม 2547

เรื่อง ขอส่งมอบสรุปตารางมาตรการ
โครงการอาคารพักอาศัย ถนนสุขุมวิท 19 (ส่วนขยาย)

สำนักวิเคราะห์ผลกระทบสิ่งแวดล้อม

เรียน เลขาธิการสำนักงานนโยบายและแผนทรัพยากรธรรมชาติและสิ่งแวดล้อม

- สิ่งที่ส่งมาด้วย 1. ข้อมูลเพิ่มเติมของโครงการ จำนวน 2 ชุด
2. สรุปตารางมาตรการโครงการดังกล่าว จำนวน 6 ชุด

ตามที่บริษัท ราชาโอเวอร์ซีส์ เทรดดิง จำกัด ได้มอบหมายให้บริษัท คอนซัลแทนท์ ออฟ เทคโนโลยี จำกัด เป็นผู้จัดทำรายงานชี้แจงเพิ่มเติมการวิเคราะห์ผลกระทบสิ่งแวดล้อม โครงการอาคารพักอาศัย ถนนสุขุมวิท 19 (ส่วนขยาย) ตั้งอยู่ ณ เขตวัฒนา กรุงเทพมหานคร เสนอต่อสำนักงานนโยบายและแผนทรัพยากรธรรมชาติและสิ่งแวดล้อม (สผ.) เพื่อพิจารณาประกอบการขออนุญาตก่อสร้าง บัดนี้รายงานดังกล่าวได้เสนอต่อคณะกรรมการผู้ชำนาญการเรียบร้อยแล้ว และได้พิจารณาให้บริษัทที่ปรึกษาจัดทำข้อมูลเพิ่มเติมและสรุปตารางมาตรการเสนอต่อ สผ. เพื่อใช้แนบประกอบหนังสือเห็นชอบต่อไป บริษัท ฯ จึงขอส่งมอบข้อมูลเพิ่มเติมและสรุปตารางมาตรการของโครงการดังกล่าวมาพร้อมกันนี้

จึงเรียนมาเพื่อโปรดทราบ

ETA 00/550

**เงื่อนไขที่โครงการอาคารพักอาศัย ถนนสุขุมวิท 19 (ส่วนขยาย)
ของ บริษัท ราชาโฮเวอร์ชีส์ เทรตติ้ง จำกัด
ต้องยึดถือปฏิบัติอย่างเคร่งครัด**

โครงการอาคารพักอาศัย ถนนสุขุมวิท 19 (ส่วนขยาย) ของ บริษัท ราชาโฮเวอร์ชีส์ เทรตติ้ง จำกัด ตั้งอยู่ที่ถนนสุขุมวิท 19 แขวงคลองเตยเหนือ เขตวัฒนา กรุงเทพมหานคร ขนาดพื้นที่ 2-1-08 ไร่ โฉนดที่ดิน เลขที่ 7031 108740 229894 ฯลฯ จำนวนห้องพัก 143 ห้อง จัดทำรายงานโดยบริษัท คอนซัลแทนท์ ออฟ เทคโนโลยี จำกัด จะต้องปฏิบัติตามมาตรการป้องกันและแก้ไขผลกระทบสิ่งแวดล้อม และมาตรการติดตามตรวจสอบคุณภาพสิ่งแวดล้อมตามที่เสนอไว้ในรายงานการวิเคราะห์ผลกระทบสิ่งแวดล้อมโครงการและตามมติ คณะกรรมการผู้ชำนาญการพิจารณารายงานการวิเคราะห์ผลกระทบสิ่งแวดล้อมด้านโครงการที่พักอาศัย บริการชุมชนและสถานที่พักตากอากาศ ดังรายละเอียดต่อไปนี้

1.โครงการจะต้องยึดถือปฏิบัติตามมาตรการป้องกันและแก้ไขผลกระทบสิ่งแวดล้อมและ มาตรการติดตามตรวจสอบคุณภาพสิ่งแวดล้อม ตามที่เสนอไว้ในรายงานการวิเคราะห์ผลกระทบสิ่งแวดล้อม โครงการอาคารพักอาศัย ถนนสุขุมวิท 19 (ส่วนขยาย) ของบริษัท ราชาโฮเวอร์ชีส์ เทรตติ้ง จำกัด และรายละเอียดในเอกสารแนบอย่างเคร่งครัด

2. โครงการจะต้องบันทึกผลการติดตามตรวจสอบการดำเนินการหรือการปฏิบัติตาม มาตรการป้องกันและแก้ไขผลกระทบสิ่งแวดล้อม และมาตรการติดตามตรวจสอบคุณภาพสิ่งแวดล้อมตาม ที่เสนอไว้ในรายงาน และส่งผลการดำเนินการมายังหน่วยงานผู้อนุญาตและสำนักงานนโยบายและแผน ทรัพยากรธรรมชาติและสิ่งแวดล้อมปีละ 2 ครั้ง ตามแนวทางการนำเสนอผลการติดตามตรวจสอบคุณภาพ สิ่งแวดล้อม รายละเอียดตามสิ่งที่ส่งมาด้วย 3

3. หากโครงการจะเปลี่ยนแปลงรายละเอียดโครงการ รวมทั้งมาตรการป้องกันและแก้ไข ผลกระทบสิ่งแวดล้อม และมาตรการติดตามตรวจสอบคุณภาพสิ่งแวดล้อมให้แตกต่างจากที่เสนอไว้ในรายงาน โครงการจะต้องเสนอรายละเอียดการเปลี่ยนแปลงดังกล่าว ให้หน่วยงานผู้อนุญาตและสำนักงานนโยบาย และแผนทรัพยากรธรรมชาติและสิ่งแวดล้อมพิจารณาให้ความเห็นชอบด้านสิ่งแวดล้อมก่อนดำเนินการเปลี่ยนแปลงใด ๆ

4. หากได้รับการร้องเรียนจากประชาชนว่าได้รับความเดือดร้อนรำคาญจากกิจกรรมการ ดำเนินโครงการ หรือโครงการก่อให้เกิดความเสียหายแก่สาธารณสมบัติ และหน่วยงานของรัฐที่เกี่ยวข้อง ได้พิสูจน์พบว่าเกิดจากการไม่ปฏิบัติตามมาตรการที่กำหนดไว้ เจ้าของโครงการจะต้องดำเนินการแก้ไข ปัญหาดังกล่าว หรือชดเชยค่าเสียหายโดยไม่ชักช้า

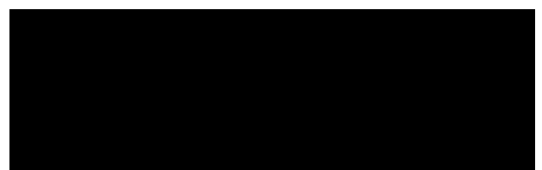
สรุปตารางมาตรการ

โครงการอาคารชุดพักอาศัย ถนนสุขุมวิท 19 (ส่วนขยาย)
เขตวัฒนา กรุงเทพมหานคร

สรุปตารางมาตรการ

- มาตรการป้องกันและลดผลกระทบสิ่งแวดล้อมช่วงก่อสร้าง
 - มาตรการป้องกันและลดผลกระทบสิ่งแวดล้อมช่วงดำเนินการ
 - มาตรการติดตามตรวจสอบและลดผลกระทบสิ่งแวดล้อม
 - รูปผังโครงการโดยสังเขป
-

➤ มาตรการป้องกันและลดผลกระทบสิ่งแวดล้อมช่วงก่อสร้าง



ผลกระทบสิ่งแวดล้อม	มาตรการ	สถานที่ดำเนินการ	ระยะเวลาดำเนินการ	ผู้รับผิดชอบ
1. คุณภาพอากาศ	<ul style="list-style-type: none"> หมั่นตรวจสอบเครื่องยนตรรถบรรทุก โดยเฉพาะเครื่องยนต์ดีเซล เพื่อให้การระบายควันเป็นไปตามมาตรฐานที่ราชการกำหนดอย่างสม่ำเสมอ ต้องมีสถานที่เพื่อใช้สำหรับล้างล้อรถพร้อมอุปกรณ์ที่ใช้ฉีดที่มีความดันสูง เพื่อล้างล้อรถหรือตัวถังรถหรือวิธีการอื่นที่เหมาะสมเพื่อทำความสะอาดก่อนออกจากสถานที่ก่อสร้าง ต้องจัดให้มีรั้วชั่วคราวที่แข็งแรงสูง ไม่น้อยกว่า 2 เมตร ปิดกั้นตามแนวเขตที่ดินต่อที่สาธารณะหรือที่ดินต่างเจ้าของหรือที่ดินต่างผู้ครอบครอง กรณีติดต่อกับที่สาธารณะจะต้องมีสิ่งปกคลุมทางเดินเพื่อป้องกันวัสดุตกหล่นด้วย ให้ใช้ยางแอสฟัลต์หรือคอนกรีตปูบริเวณทางเข้า-ออก วัสดุและการจัดการกองวัสดุ <ul style="list-style-type: none"> ถุงซีเมนต์ ที่มีปริมาณมากกว่า 20 ถุง ต้องคลุมด้วยผ้าคลุมหรือเก็บในพื้นที่ที่ปิดล้อมทั้งด้านบนและด้านล่างอีก 3 ด้าน ถุงซีเมนต์หรือเคมีภัณฑ์ที่ใช้ในการ 	<ul style="list-style-type: none"> ภายในเขตก่อสร้าง ภายในเขตก่อสร้าง ภายในเขตก่อสร้าง ภายในเขตก่อสร้าง ภายในเขตก่อสร้าง 	<ul style="list-style-type: none"> ตลอดช่วงก่อสร้าง ตลอดช่วงก่อสร้าง ตลอดช่วงก่อสร้าง ตลอดช่วงก่อสร้าง ตลอดช่วงก่อสร้าง 	<ul style="list-style-type: none"> บริษัทรับเหมาและบริษัท ราชธานีเวิลด์เทรดดิ้ง จำกัด บริษัทรับเหมาและบริษัท ราชธานีเวิลด์เทรดดิ้ง จำกัด บริษัทรับเหมาและบริษัท ราชธานีเวิลด์เทรดดิ้ง จำกัด บริษัทรับเหมาและบริษัท ราชธานีเวิลด์เทรดดิ้ง จำกัด บริษัทรับเหมาและบริษัท ราชธานีเวิลด์เทรดดิ้ง จำกัด

ตารางที่ 5.2-1 (ต่อ)

ผลกระทบสิ่งแวดล้อม	มาตรการ	สถานที่ดำเนินการ	ระยะเวลาดำเนินการ	ผู้รับผิดชอบ
ผลกระทบสิ่งแวดล้อม	ก่อสร้าง ต้องบรรจุในภาพแผนที่ปริมณฑล การก่อกองวัสดุที่มีฝุ่นต้องปิดหรือปกคลุมหรือเก็บในที่ปิดล้อมทั้งด้านบนและด้านข้างอีก 3 ด้าน หรือฉีดพรมด้วยน้ำเพื่อที่จะให้ฝุ่นเปียกอยู่เสมอ หรือวิธี การอื่นที่เหมาะสม	- ภายในเขตก่อสร้าง	- ตลอดช่วงก่อสร้าง	- เทรดดิ้ง จำกัด - บริษัทรับเหมาและบริษัท ราชอาณาจักรเทรดดิ้ง จำกัด
	การขนย้ายวัสดุที่มีฝุ่น ต้องฉีดพรมด้วยน้ำทันทีก่อนการขนย้าย	- ภายในเขตก่อสร้าง	- ตลอดช่วงก่อสร้าง	- บริษัทรับเหมาและบริษัท ราชอาณาจักรเทรดดิ้ง จำกัด
	การเคลื่อนย้ายวัสดุที่ทำให้เกิดฝุ่นด้วยสายพานระบบขนส่งแบบสายพานที่ขนวัสดุต้องปิดด้านบนและด้านข้างทั้ง 2 ด้าน	- ภายในเขตก่อสร้าง	- ตลอดช่วงก่อสร้าง	- บริษัทรับเหมาและบริษัท ราชอาณาจักรเทรดดิ้ง จำกัด
	จุดเชื่อมระหว่าง 2 สายพาน ต้องจัดทำหลังคาปิดให้มีมิติ	- ภายในเขตก่อสร้าง	- ตลอดช่วงก่อสร้าง	- บริษัทรับเหมาและบริษัท ราชอาณาจักรเทรดดิ้ง จำกัด
	บริเวณสายพานต้องติดตั้งอุปกรณ์ที่ใช้สำหรับกำจัดเศษวัสดุที่ตกค้างอยู่บนสายพาน และจัดเก็บให้เรียบร้อยก่อนที่วัสดุจะตกลงสู่พื้น	- ภายในเขตก่อสร้าง	- ตลอดช่วงก่อสร้าง	- บริษัทรับเหมาและบริษัท ราชอาณาจักรเทรดดิ้ง จำกัด
	การเจาะ การตัด การฉีกวัสดุที่มีฝุ่น โดยใช้เครื่องจักรหรือเครื่องยนต์ ต้องฉีดน้ำหรือสารเคมีบนผิวอย่างต่อเนื่อง เว้นแต่ได้มีการติดตั้งอุปกรณ์ที่แยกฝุ่นหรือกรองฝุ่นไว้แล้ว	- ภายในเขตก่อสร้าง	- ตลอดช่วงก่อสร้าง	- บริษัทรับเหมาและบริษัท ราชอาณาจักรเทรดดิ้ง จำกัด
	- การผสมคอนกรีต การใส่ไม้ การกระทำใด ๆ	- ภายในเขตก่อสร้าง	- ตลอดช่วงก่อสร้าง	- บริษัทรับเหมาและบริษัท ราชอาณาจักรเทรดดิ้ง จำกัด

ตารางที่ 5.2-1 (ต่อ)

ผลกระทบสิ่งแวดล้อม	มาตรการ	สถานที่ดำเนินการ	ระยะเวลาดำเนินการ	ผู้รับผิดชอบ
	<p>ที่ก่อให้เกิดมลพิษต้องจัดทำในพื้นที่ที่ได้กลุ่มด้วยผ้าคลุมหรือในห่อที่มีหลังคาและผนังปิดด้านข้างอีก 3 ด้าน หรือวิธีการอื่นที่เหมาะสม</p> <ul style="list-style-type: none"> - การดำเนินการกับเศษวัสดุที่เหลือใช้ - เศษวัสดุจะต้องปกคลุมด้วยผ้าคลุมหรือปิดมิดชิดทั้งด้านบนและด้านข้างทั้ง 3 ด้าน - ต้องจัดให้มีป้ายข้อความหรือวิธีการอื่นที่เหมาะสมที่ปิดมิดชิดสำหรับทิ้งหรือถ้าเสียงเศษวัสดุ - ต้องขนย้ายเศษวัสดุ ขยะ และสิ่งปฏิกูลออกจากสถานที่ก่อสร้างอย่างน้อยทุกวัน หากยังไม่พร้อมที่จะขนย้าย ต้องจัดให้มีที่ทิ้งรวมที่มีขนาดเพียงพออยู่ในตำแหน่งที่สะดวกต่อการจัดเก็บ และต้องมีการทำความสะอาดอย่างต่อเนื่องตลอดเวลา ป้องกันไม่ให้เกิดฝุ่นละอองหรือสิ่งสกปรกประปราย - ปลายปล่องที่ใช้ทิ้งเศษวัสดุต้องสูงจากระดับพื้นหรือภาชนะรองรับ ไม่น้อยกว่า 1 เมตร - การควบคุมฝุ่นละอองและเศษวัสดุร่วงหล่น 	<ul style="list-style-type: none"> - ภายในเขตก่อสร้าง - ภายในเขตก่อสร้าง - ภายในเขตก่อสร้าง - ภายในเขตก่อสร้าง 	<ul style="list-style-type: none"> - ตลอดช่วงก่อสร้าง - ตลอดช่วงก่อสร้าง - ตลอดช่วงก่อสร้าง - ตลอดช่วงก่อสร้าง 	<p>เธรดดิ้ง จำกัด</p> <p>- บริษัทรับเหมาและบริษัท ราชโอบีเวอร์ซิตี เทรดดิ้ง จำกัด</p> <p>- บริษัทรับเหมาและบริษัท ราชโอบีเวอร์ซิตี เทรดดิ้ง จำกัด</p> <p>- บริษัทรับเหมาและบริษัท ราชโอบีเวอร์ซิตี เทรดดิ้ง จำกัด</p> <p>- บริษัทรับเหมาและบริษัท ราชโอบีเวอร์ซิตี เทรดดิ้ง จำกัด</p> <p>- บริษัทรับเหมาและบริษัท ราชโอบีเวอร์ซิตี เทรดดิ้ง จำกัด</p>

ตารางที่ 5.2-1 (ต่อ)

ผลกระทบสิ่งแวดล้อม	มาตรการ	สถานที่ดำเนินการ	ระยะเวลาดำเนินการ	ผู้รับผิดชอบ
	<ul style="list-style-type: none"> การก่อสร้าง ดัดแปลง รื้อถอนหรือเคลื่อนย้ายอาคารในส่วนที่อยู่เหนือระดับดินเกิน 10 เมตร ต้องใช้ผ้าทาบหรือผ้าใบโปร่งแสง หรือวัสดุอื่นที่เหมาะสมปิดกันตัวอาคารเพื่อป้องกันเศษวัสดุก่อสร้างร่วงหล่นและฝุ่นละอองฟุ้งกระจาย การขนส่งวัสดุ รถบรรทุกวัสดุที่ใช้ในการก่อสร้างหรือเศษวัสดุที่เหลือจากการก่อสร้างต้องจัดให้มีผ้าใบคลุมให้มีชิด โยงยึดแข็งแรง ยานพาหนะที่ใช้ต้องไม่บรรทุกน้ำหนักเกินความสามารถในการรับน้ำหนักบรรทุกมาตรฐานของถนนที่กรุงเทพมหานครกำหนดไว้ ห้ามมิให้ผู้ใดล้างรถยนต์หรือล้อเลื่อนลงบนถนนที่สาธารณะและทำให้ถนนหรือที่สาธารณะสกปรก ห้ามมิให้ผู้ใดปล่อยเศษวัสดุที่เหลือจากการก่อสร้างหรือที่ติดค้างมากับรถบรรทุกวัสดุลงบนถนน ทางระบายน้ำหรือในที่สาธารณะใด ๆ 	<ul style="list-style-type: none"> ภายในเขตก่อสร้าง ภายในเขตก่อสร้าง ภายในเขตก่อสร้าง ภายในเขตก่อสร้าง ภายในเขตก่อสร้าง 	<ul style="list-style-type: none"> ตลอดช่วงก่อสร้าง ตลอดช่วงก่อสร้าง ตลอดช่วงก่อสร้าง ตลอดช่วงก่อสร้าง ตลอดช่วงก่อสร้าง 	<ul style="list-style-type: none"> บริษัทรับเหมาและบริษัท ราชอาณาจักร บริษัทรับเหมาและบริษัท ราชอาณาจักร บริษัทรับเหมาและบริษัท ราชอาณาจักร บริษัทรับเหมาและบริษัท ราชอาณาจักร บริษัทรับเหมาและบริษัท ราชอาณาจักร
2. เสี่ยงและการสั่นสะเทือน	<ul style="list-style-type: none"> จำกัดช่วงเวลาการก่อสร้างที่ก่อให้เกิดเสียงดัง 	<ul style="list-style-type: none"> ภายในเขตก่อสร้าง 	<ul style="list-style-type: none"> ตลอดช่วงก่อสร้าง 	<ul style="list-style-type: none"> บริษัทรับเหมาและบริษัท ราชอาณาจักร

ตารางที่ 5.2-1 (ต่อ)

ผลกระทบสิ่งแวดล้อม	มาตรการ	สถานที่ดำเนินการ	ระยะเวลาดำเนินการ	ผู้รับผิดชอบ
3. อาชีวอนามัยและความปลอดภัย	<p>ให้อยู่ในช่วงเวลา 08.00 - 17.00 น. เท่านั้น</p> <ul style="list-style-type: none"> - กรณีใช้เครื่องจักรที่ต้องมีการบดอัดที่ก่อให้เกิดเสียงดัง เช่น การบดอัดดินต้องจัดหาวัสดุรองรับเพื่อลดเสียงจากกิจกรรมลง - ห้ามตรวจสอบดูแลรักษาเครื่องจักร เครื่องมือต่าง ๆ ให้อยู่ในสภาพดีในการใช้งาน และมีการใช้วัสดุอุปกรณ์ในการปิดครอบเพื่อลดระดับเสียงเท่าที่จะสามารถทำได้ - ดูแลสภาพรถบรรทุกที่ใช้ในการขนส่งวัสดุให้อยู่ในสภาพดี ไม่ให้เกิดเสียงดัง และควบคุมการใช้ความเร็วในย่านชุมชน ไม่เกิน 30 กม./ชั่วโมง - ในการพิจารณาเลือกบริษัทรับเหมาโครงการ ควรพิจารณาการจัดการด้านความปลอดภัย ประกอบด้วย และในสัญญาว่าจ้างระหว่างเจ้าของโครงการและบริษัทรับเหมาก่อสร้าง จะต้องระบุครอบคลุมถึงวิธีการคุ้มครองความปลอดภัยและสุขภาพอนามัยของคนงานที่ปฏิบัติงานในโครงการ โดยควรมีรายละเอียดเกี่ยวกับ <ul style="list-style-type: none"> . กฎเกณฑ์และข้อปฏิบัติเพื่อความ 	<ul style="list-style-type: none"> - ภายในเขตก่อสร้าง - ภายในเขตก่อสร้าง - รถบรรทุกก่อสร้าง - ภายในเขตก่อสร้าง 	<ul style="list-style-type: none"> - ตลอดช่วงก่อสร้าง - ตลอดช่วงก่อสร้าง - ตลอดช่วงก่อสร้าง - ตลอดช่วงก่อสร้าง 	<p>เทรคคิง จำกัด</p> <ul style="list-style-type: none"> - บริษัทรับเหมาและบริษัท ราชโอะเวอร์ซิตี เทรคคิง จำกัด - บริษัทรับเหมาและบริษัท ราชโอะเวอร์ซิตี เทรคคิง จำกัด - บริษัทรับเหมาและบริษัท ราชโอะเวอร์ซิตี เทรคคิง จำกัด - บริษัทรับเหมาและบริษัท ราชโอะเวอร์ซิตี เทรคคิง จำกัด

ตารางที่ 5.2-1 (ต่อ)

ผลกระทบสิ่งแวดล้อม	มาตรการ	สถานที่ดำเนินการ	ระยะเวลาดำเนินการ	ผู้รับผิดชอบ
	<p>ปลอดภัยในการทำงาน</p> <ul style="list-style-type: none"> การจัดให้มีและควบคุมดูแลการใช้ อุปกรณ์ป้องกันอันตรายส่วนบุคคลต่าง ๆ การตรวจสอบสภาพเครื่องมือ/อุปกรณ์ ทุกชนิด เพื่อความปลอดภัยในการทำงาน บริษัทรับเหมาต้องจัดหาอุปกรณ์ป้องกันอันตรายส่วนบุคคลที่เหมาะสมกับสภาพการทำงาน ให้เพียงพอกับจำนวนผู้ปฏิบัติงานที่ต้องใช้ชุดได้แก่ หมวก รองเท้านิรภัย แว่นตา กันเศษวัสดุ (Safety Glasses with Side Shields) ถุงมือที่เหมาะสมกับชนิดของงาน เข็มขัด นิรภัย ตายายกันตก สำหรับงานที่อยู่บนที่สูง หน้ากากข้างเชื่อม เพื่อป้องกันแสงและประกายไฟ หน้ากากป้องกันฝุ่น อุปกรณ์ลดเสียง ปลั๊กอุดหู ที่ครอบหู เป็นต้น ตรวจสอบและควบคุมดูแลให้มีการใช้อุปกรณ์ป้องกันอันตรายส่วนบุคคลอย่างถูกต้องและเหมาะสมกับประเภทของงาน กำหนดขอบเขตและจัดทำแนวรั้วของบริเวณพื้นที่ก่อสร้างให้ชัดเจนพร้อมทั้งกำหนดจุดเข้า-ออก ต้องทำป้ายเตือนหรือโปสเตอร์เพื่อการปฏิบัติงาน 	<ul style="list-style-type: none"> ภายในเขตก่อสร้าง 	<ul style="list-style-type: none"> ตลอดช่วงก่อสร้าง 	<ul style="list-style-type: none"> บริษัทรับเหมาและบริษัท ราชา โอเวอร์ซีส์ เทรคคิง จำกัด
	<ul style="list-style-type: none"> ตรวจสอบและควบคุมดูแลให้มีการใช้อุปกรณ์ป้องกันอันตรายส่วนบุคคลอย่างถูกต้องและเหมาะสมกับประเภทของงาน กำหนดขอบเขตและจัดทำแนวรั้วของบริเวณพื้นที่ก่อสร้างให้ชัดเจนพร้อมทั้งกำหนดจุดเข้า-ออก ต้องทำป้ายเตือนหรือโปสเตอร์เพื่อการปฏิบัติงาน 	<ul style="list-style-type: none"> ภายในเขตก่อสร้าง 	<ul style="list-style-type: none"> ตลอดช่วงก่อสร้าง 	<ul style="list-style-type: none"> บริษัทรับเหมาและบริษัท ราชา โอเวอร์ซีส์ เทรคคิง จำกัด
	<ul style="list-style-type: none"> ตรวจสอบและควบคุมดูแลให้มีการใช้อุปกรณ์ป้องกันอันตรายส่วนบุคคลอย่างถูกต้องและเหมาะสมกับประเภทของงาน กำหนดขอบเขตและจัดทำแนวรั้วของบริเวณพื้นที่ก่อสร้างให้ชัดเจนพร้อมทั้งกำหนดจุดเข้า-ออก ต้องทำป้ายเตือนหรือโปสเตอร์เพื่อการปฏิบัติงาน 	<ul style="list-style-type: none"> ภายในเขตก่อสร้าง 	<ul style="list-style-type: none"> ตลอดช่วงก่อสร้าง 	<ul style="list-style-type: none"> บริษัทรับเหมาและบริษัท ราชา โอเวอร์ซีส์ เทรคคิง จำกัด

ตารางที่ 5.2-1 (ต่อ)

ผลกระทบสิ่งแวดล้อม	มาตรการ	สถานที่ดำเนินการ	ระยะเวลาดำเนินการ	ผู้รับผิดชอบ
4. คุณภาพน้ำ	<p>ที่ปิดกั้นในบริเวณที่จำเป็น เช่น "เขตก่อสร้าง" "ลดความเร็วรถยนต์" "เขตสวนทิวทัศน์" เป็นต้น</p> <ul style="list-style-type: none"> - ต้องมีเจ้าหน้าที่ตรวจสอบวิธีการปฏิบัติงานสภาพของเครื่องจักรอุปกรณ์ รวมทั้งสภาพแวดล้อมในการทำงาน เพื่อให้ปฏิบัติงานอย่างปลอดภัย - ต้องมีอุปกรณ์สำหรับการปฐมพยาบาลพยาบาลประจำ รวมทั้งเตรียมรถสำหรับจัดส่งผู้บาดเจ็บในกรณีเกิดอุบัติเหตุรุนแรงเพื่อนำส่งไปยังสถานพยาบาลบริเวณใกล้เคียง - ต้องมีห้องส้วมให้เพียงพอต่อจำนวนคนงานก่อสร้าง โดยตำแหน่งของห้องส้วมต้องอยู่ห่างจากแหล่งน้ำสาธารณะไม่น้อยกว่า 30 เมตร - จัดให้มีห้องส้วมสำหรับคนงานอย่างเพียงพอ สะดวกควรถัดให้มีห้องส้วมชาย 4 ห้อง และห้องส้วมหญิง 4 ห้อง สำหรับการบำบัดน้ำเสียใช้ระบบบ่อเกรอะ-บ่อซึม จำนวน 8 ชุด ระยะเวลาเก็บ 1.256 วัน - กำหนดให้มีการสูบน้ำตะกอนจากบ่อเกรอะไปกำจัดพื้นที่เมื่อบ่อเกรอะเต็ม 	<ul style="list-style-type: none"> - ภายในเขตก่อสร้าง - ภายในเขตก่อสร้าง - ภายในเขตก่อสร้าง - ภายในเขตก่อสร้าง - ภายในเขตก่อสร้าง 	<ul style="list-style-type: none"> - ตลอดช่วงก่อสร้าง - ตลอดช่วงก่อสร้าง - ตลอดช่วงก่อสร้าง - ตลอดช่วงก่อสร้าง - ตลอดช่วงก่อสร้าง 	<p>เทรคคิง จำกัด</p> <ul style="list-style-type: none"> - บริษัทรับเหมาและบริษัท ราชโอะเวอร์ซิตี เทรคคิง จำกัด - บริษัทรับเหมาและบริษัท ราชโอะเวอร์ซิตี เทรคคิง จำกัด - บริษัทรับเหมาและบริษัท ราชโอะเวอร์ซิตี เทรคคิง จำกัด - บริษัทรับเหมาและบริษัท ราชโอะเวอร์ซิตี เทรคคิง จำกัด - บริษัทรับเหมาและบริษัท ราชโอะเวอร์ซิตี เทรคคิง จำกัด

ตารางที่ 5.2-1 (ต่อ)

ผลกระทบสิ่งแวดล้อม	มาตรการ	สถานที่ดำเนินการ	ระยะเวลาดำเนินการ	ผู้รับผิดชอบ
5. การคมนาคม	- จัดให้มีคนงานคอยดูแลรักษาความสะอาดห้องส้วมให้สะอาดอยู่เสมอ	- ภายในเขตก่อสร้าง	- ตลอดช่วงก่อสร้าง	- บริษัทรับเหมาและบริษัท ราชธานีโอเวอร์ซีส์ เทอร์คิง จำกัด
	- ควบคุมรถที่ใช้ขนส่งวัสดุอุปกรณ์ก่อสร้างไม่ให้บรรทุกน้ำหนักเกิน เพราะอาจทำให้ถนนชำรุดและจำกัดความเร็วรถ ไม่ให้เกิน 30 กม./ชั่วโมง	- ภายในเขตก่อสร้าง และเส้นทางคมนาคมที่เกี่ยวข้อง	- ตลอดช่วงก่อสร้าง	- บริษัทรับเหมาและบริษัท ราชธานีโอเวอร์ซีส์ เทอร์คิง จำกัด
	- ย้ำเตือนให้พนักงานขับรถทุกคนปฏิบัติตามกฎจราจรอย่างเคร่งครัดและกำชับให้ขับด้วยความระมัดระวังเป็นพิเศษช่วงผ่านชุมชน	- ภายในเขตก่อสร้าง และเส้นทางคมนาคมที่เกี่ยวข้อง	- ตลอดช่วงก่อสร้าง	- บริษัทรับเหมาและบริษัท ราชธานีโอเวอร์ซีส์ เทอร์คิง จำกัด
	- จัดตั้งป้ายสัญลักษณ์จราจรต่าง ๆ เช่น ป้ายหลอความเร็ว เขตก่อสร้าง ทางชำรุด เป็นต้น ทั้งในพื้นที่โครงการและเมื่อเข้าใกล้บริเวณทางเข้าออกพื้นที่โครงการ จัดให้มีป้ายชื่อโครงการและแสดงลูกศรทิศทางเข้าสู่โครงการอย่างชัดเจน	- ภายในเขตก่อสร้าง	- ตลอดช่วงก่อสร้าง	- บริษัทรับเหมาและบริษัท ราชธานีโอเวอร์ซีส์ เทอร์คิง จำกัด
	- รักษาปรับปรุงเส้นทางคมนาคมให้อยู่ในสภาพที่ใช้การได้ดีตลอดและหลีกเลี่ยงการขนส่งวัสดุในช่วงชั่วโมงเร่งด่วน	- ภายในเขตก่อสร้าง และเส้นทางคมนาคมที่เกี่ยวข้อง	- ตลอดช่วงก่อสร้าง	- บริษัทรับเหมาและบริษัท ราชธานีโอเวอร์ซีส์ เทอร์คิง จำกัด
	- จัดให้คนงานก่อสร้างถือธงสีแดงและเขียว เพื่อใช้เป็นสัญลักษณ์ให้รถที่ใช้เส้นทางบนถนนสุขุมวิท 19 ทำการหยุดรถเมื่อใช้ธงสีแดงและให้เคลื่อนรถผ่านได้ในการใช้ธงสีเขียว บริเวณทางเข้า-ออกโครงการ	- บริเวณทางเข้า-ออกโครงการ	- ตลอดช่วงก่อสร้าง	- บริษัทรับเหมาและบริษัท ราชธานีโอเวอร์ซีส์ เทอร์คิง จำกัด

ตารางที่ 5.2-1 (ต่อ)

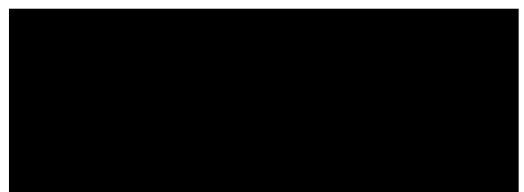
ผลกระทบสิ่งแวดล้อม	มาตรการ	สถานที่ดำเนินการ	ระยะเวลาดำเนินการ	ผู้รับผิดชอบ
	<ul style="list-style-type: none"> - จัดให้มีพื้นที่กองวัสดุอย่างเป็นส่วน จึงไม่ส่งผลกระทบต่อสภาพภายในพื้นที่ก่อสร้าง โครงการ - ก่อสร้างคันดินสูง 0.50 เมตร บดอัดให้แน่นรอบบริเวณพื้นที่ก่อสร้างและด้านในของคันดินทำเป็นร่องระบายน้ำเพื่อรองรับน้ำหลาก 	<ul style="list-style-type: none"> - ภายในเขตก่อสร้าง 	<ul style="list-style-type: none"> - ตลอดช่วงก่อสร้าง 	<ul style="list-style-type: none"> - บริษัทรับเหมาและบริษัท ราชโอบีเวอร์ซิตี เทรคคิง จำกัด
6. การระบายน้ำและการป้องกันท่วม				
7. การจัดการมูลฝอย	<ul style="list-style-type: none"> - จัดเตรียมถังขยะขนาด 200 ลิตร จำนวน 5 ถึง 10 ถังตามจุดต่างๆ ในบริเวณพื้นที่ก่อสร้าง - กำจัดให้คนงานทิ้งขยะมูลฝอยลงในภาชนะรองรับที่ได้จัดเตรียมไว้อย่างเคร่งครัด - รวบรวมขยะหรือเศษวัสดุก่อสร้างเพื่อนำกลับนำไปใช้ประโยชน์ใหม่ เช่น ถมที่หรือขายให้แก่ผู้รับซื้อของเก่า 	<ul style="list-style-type: none"> - ภายในเขตก่อสร้าง 	<ul style="list-style-type: none"> - ตลอดช่วงก่อสร้าง 	<ul style="list-style-type: none"> - บริษัทรับเหมาและบริษัท ราชโอบีเวอร์ซิตี เทรคคิง จำกัด
8. สวัสดิการและความปลอดภัยของคนงาน	<ul style="list-style-type: none"> - จัดให้มีรถรับส่งพนักงานเป็นประจำทุกวันทำงาน ไปกลับระหว่างที่พักคนงานก่อสร้าง - จัดให้มีพนักงานรักษาความปลอดภัยประจำบริเวณก่อสร้าง 	<ul style="list-style-type: none"> - ภายในเขตก่อสร้าง 	<ul style="list-style-type: none"> - ตลอดช่วงก่อสร้าง 	<ul style="list-style-type: none"> - บริษัทรับเหมาและบริษัท ราชโอบีเวอร์ซิตี เทรคคิง จำกัด
9. สาธารณสุข	<ul style="list-style-type: none"> - ให้เข้มงวดต่อคนงานในด้านสุขอนามัยเพื่อป้องกันปัญหาการแพร่กระจายของเชื้อโรคหรือโรคติดต่อ - จัดห้องปฐมพยาบาลโดยให้มีเครื่องมือและ 	<ul style="list-style-type: none"> - ภายในเขตก่อสร้าง 	<ul style="list-style-type: none"> - ตลอดช่วงก่อสร้าง 	<ul style="list-style-type: none"> - บริษัทรับเหมาและบริษัท ราชโอบีเวอร์ซิตี เทรคคิง จำกัด
		<ul style="list-style-type: none"> - สำนักงานชั่วคราว 	<ul style="list-style-type: none"> - ตลอดช่วงก่อสร้าง 	<ul style="list-style-type: none"> - บริษัทรับเหมาและบริษัท ราชโอบีเวอร์ซิตี เทรคคิง จำกัด

ตารางที่ 5.2-1 (ต่อ)

ผลกระทบสิ่งแวดล้อม	มาตรการ	สถานที่ดำเนินการ	ระยะเวลาดำเนินการ	ผู้รับผิดชอบ
10. สุขภาพ	<ul style="list-style-type: none"> อุปกรณ์การรักษายาบาลเบื้องต้นอย่างเคร่งครัด จัดสวัสดิการด้านสุขภาพต่าง ๆ เช่น น้ำดื่ม น้ำใช้ที่สะอาดและภาชนะรองรับขยะให้เพียงพอ มีการวางแผนการจัดเก็บวัสดุอุปกรณ์ เครื่องมือ เครื่องจักร ให้เป็นระเบียบเรียบร้อย การจัดระเบียบการอยู่อาศัยของคนงานและการดูแลรักษาความสะอาดภายในบริเวณพื้นที่ก่อสร้าง 	<ul style="list-style-type: none"> ภายในเขตก่อสร้าง ภายในเขตก่อสร้าง 	<ul style="list-style-type: none"> ตลอดช่วงก่อสร้าง ตลอดช่วงก่อสร้าง 	<p>เทรคคิง จำกัด</p> <ul style="list-style-type: none"> บริษัทรับเหมาและบริษัท ราชโกเวิลด์ เทรคคิง จำกัด บริษัทรับเหมาและบริษัท ราชโกเวิลด์ เทรคคิง จำกัด



➤ มาตรการป้องกันและลดผลกระทบสิ่งแวดล้อมช่วงดำเนินการ



มาตรการป้องกันและลดผลกระทบสิ่งแวดล้อมช่วงดำเนินการ
โครงการอาคารพักอาศัย ถนนสุขุมวิท 19 (ส่วนขยาย)

ตารางที่ 5.2-2 (ต่อ)

ผลกระทบสิ่งแวดล้อม	มาตรการ	สถานที่ดำเนินการ	ระยะเวลาดำเนินการ	ผู้รับผิดชอบ
1. คุณภาพอากาศ	- ควบคุมความเร็วของรถภายในโครงการ เช่น ป้ายจำกัดความเร็ว สัญญาณเพื่อลดความเร็ว เพื่อไม่ให้เกิดการฟุ้งกระจายของฝุ่น ละอองบนพื้นผิวถนน	- ภายในโครงการ	- ตลอดระยะเวลา ดำเนินการ	บริษัท ราชา โอเวอร์ซีส์ เพื่อดิจิทัล จำกัด
	- หมั่นดูแลรักษาความสะอาดบริเวณถนน พื้นที่ส่วนกลาง โดย อาจจะฉีดล้างถนนเป็นครั้งคราว	- ภายในโครงการ	- ตลอดระยะเวลา ดำเนินการ	บริษัท ราชา โอเวอร์ซีส์ เพื่อดิจิทัล จำกัด
	- ประชาสัมพันธ์ไม่ให้นักการติดเครื่องยนต์ขณะจอดรถภายใน พื้นที่โครงการ	- ภายในโครงการ	- ตลอดระยะเวลา ดำเนินการ	บริษัท ราชา โอเวอร์ซีส์ เพื่อดิจิทัล จำกัด
2. คุณภาพน้ำและ การบำบัดน้ำเสีย	- ติดตั้งระบบบำบัดน้ำเสียแบบแอ็กทิเวเต็ดสลัดจ์ (Activated Sludge) จำนวน 1 ชุด ซึ่งสามารถรองรับน้ำเสียได้ประมาณ 140 ลูกบาศก์เมตร/วัน ซึ่งมีองค์ประกอบครบถ้วนตามข้อกำหนด (ตำแหน่งระบบบำบัดน้ำเสียตั้งแสดงในรูปที่ 1)	- ภายในโครงการ	- ตลอดระยะเวลา ดำเนินการ	บริษัท ราชา โอเวอร์ซีส์ เพื่อดิจิทัล จำกัด
	- ควบคุมคุณภาพน้ำทิ้งหลังผ่านการบำบัดให้คุณภาพอยู่ใน มาตรฐานน้ำทิ้งจากอาคารประเภท ข. ตามกฎกระทรวง ฉบับที่ 51 (พ.ศ. 2541) เรื่องกำหนดมาตรฐานการระบายน้ำทิ้ง จากอาคาร ตามกฎหมายควบคุมอาคาร เช่น ค่าบีโอดีไม่เกิน 30 มิลลิกรัม/ลิตร ค่าสารแขวนลอยไม่เกิน 40 มิลลิกรัม/ลิตร และไขมันไม่เกิน 20 มิลลิกรัม/ลิตร	- ระบบบำบัดน้ำเสีย	- ตลอดระยะเวลา ดำเนินการ	บริษัท ราชา โอเวอร์ซีส์ เพื่อดิจิทัล จำกัด
	- ต้องมีเจ้าหน้าที่เทคนิคดูแลการเดินระบบบำบัดน้ำเสียให้มี ประสิทธิภาพอยู่เสมอ	- ระบบบำบัดน้ำเสีย	- ตลอดระยะเวลา ดำเนินการ	บริษัท ราชา โอเวอร์ซีส์ เพื่อดิจิทัล จำกัด

ตารางที่ 5.2-2 (ต่อ)

ผลกระทบสิ่งแวดล้อม	มาตรการ	สถานที่ดำเนินการ	ระยะเวลาดำเนินการ	ผู้รับผิดชอบ
3. การใช้น้ำ	- จัดให้มีการสูบน้ำก่อนส่วนเกินจากระบบบำบัดน้ำเสียไปกำจัด 6 เดือน/ครั้ง เพื่อประสิทธิภาพการทำงานของระบบฯ	- ระบบบำบัดน้ำเสีย	- ตลอดระยะเวลาดำเนินการ	บริษัท ราชา โอเวอร์ซีส์ เพื่อดึง จำกัด
	- ทำการสูบน้ำขึ้นออกจากบ่อตกไขมัน 3 เดือน/ครั้ง โดยติดท่อให้ สำนักรงานเขตพัฒนาฯ ทำการสูบน้ำจากไขมันบริเวณบ่อตกไขมัน ตามระยะเวลาที่กำหนด	- ระบบบำบัดน้ำเสีย	- ตลอดระยะเวลาดำเนินการ	บริษัท ราชา โอเวอร์ซีส์ เพื่อดึง จำกัด
	- จัดให้เจ้าหน้าที่คอยดูแลรักษาระบบเส้นท่อประปาให้อยู่ใน สภาพดีอยู่เสมอ หากพบว่าชำรุดเสียหายให้ทำการซ่อมแซมทันที	- ภายในโครงการ	- ตลอดระยะเวลาดำเนินการ	บริษัท ราชา โอเวอร์ซีส์ เพื่อดึง จำกัด
	- รวบรวมมูลฝอยที่เกิดขึ้นใส่ไว้ในถุงพลาสติกสีดำ (ถุงดำ) มัดปิดปากถุง ก่อนนำไปรวบรวมไว้ในห้องเก็บมูลฝอย ของแต่ละชั้น และพนักงานทำความสะอาดจะรวบรวมมูลฝอย ไปยังห้องพักมูลฝอยรวมบริเวณชั้น 1 ของอาคารส่วนหลัง ซึ่งมีขนาดความจุของห้องประมาณ 45 ลูกบาศก์เมตร ก่อนให้สำนักงานเขตพัฒนามารับไปกำจัดต่อไป	- ภายในโครงการ	- ตลอดระยะเวลาดำเนินการ	บริษัท ราชา โอเวอร์ซีส์ เพื่อดึง จำกัด
5. การระบายน้ำ	- ประสานงานอย่างใกล้ชิดกับสำนักงานเขตพัฒนาในเรื่อง ความสามารถในการเก็บขนมูลฝอยภายในโครงการ	- ภายในโครงการ	- ตลอดระยะเวลาดำเนินการ	บริษัท ราชา โอเวอร์ซีส์ เพื่อดึง จำกัด
	- พิจารณาส่งเสริมมาตรการคัดแยกมูลฝอยอย่างจริงจังให้ สอดคล้องกับนโยบายการจัดเก็บมูลฝอยของกรุงเทพฯ เช่น มูลฝอยเปียก มูลฝอยแห้ง มูลฝอยอันตราย มูลฝอยรีไซเคิล เป็นต้น	- ภายในโครงการ	- ตลอดระยะเวลาดำเนินการ	บริษัท ราชา โอเวอร์ซีส์ เพื่อดึง จำกัด
	- ติดตั้งตะแกรงดักมูลฝอยในบ่อตรวจสอบการระบายน้ำ	- บ่อตรวจสอบ	- ตลอดระยะเวลา	บริษัท ราชา โอเวอร์ซีส์ เพื่อดึง จำกัด

ผลกระทบสิ่งแวดล้อม	มาตรการ	สถานที่ดำเนินการ	ระยะเวลาดำเนินการ	ผู้รับผิดชอบ
6. การคมนาคม	<ul style="list-style-type: none"> - จัดให้มีบ่อน้ำจำนวน 1 บ่อ ขนาดความจุ 405 ลูกบาศก์เมตร (ตำแหน่งบ่อน้ำและผังระบายน้ำดังแสดงในรูปที่ 1) เพื่อควบคุมอัตราการระบายน้ำหลังการพัฒนามิให้มีการเปลี่ยนแปลงไปจากก่อนการพัฒนา โดยเมื่อฝนหยุดตกโครงการจะสูบน้ำออกจากบ่อน้ำทั้งหมด เพื่อให้บ่อน้ำสามารถรองรับฝนตกในครั้งต่อไปได้ - นำน้ำฝนจากบ่อน้ำมาใช้ประโยชน์ให้มากที่สุด เช่น รดน้ำต้นไม้ ล้างพื้น เป็นต้น - หมั่นกำจัดและดูแลลอกตะกอนบริเวณบ่อน้ำที่กักเก็บน้ำออกสู่ทางระบายน้ำสาธารณะทุก 3 เดือน - การควบคุมการจราจรภายในโครงการ <ul style="list-style-type: none"> . ติดตั้งป้ายควบคุมความเร็ว ป้ายแสดงทางแยกทุกแห่ง และป้ายแสดงทางไปลานจอดรถ . จัดทำเครื่องหมายบนพื้นทางแสดงทิศทางการจราจร เส้นแบ่งช่องทางการจราจร . ใช้ Overhead Signal โดยเฉพาะบริเวณทางเข้า-ออก ลานจอดรถ . จัดให้มีเจ้าหน้าที่ควบคุมการจราจรบริเวณลานจอดรถ และบริเวณทางแยก - การควบคุมการจราจรบริเวณทางเข้า-ออกที่เชื่อมต่อกับถนน 	<p>การระบายน้ำ</p> <ul style="list-style-type: none"> - ภายในโครงการ 	<p>ดำเนินการ</p> <ul style="list-style-type: none"> - ตลอดระยะเวลาดำเนินการ 	<p>บริษัท ไรชา โอเวอร์ซีส์ เพอร์คิง จำกัด</p>
		<p>บ่อน้ำ</p> <ul style="list-style-type: none"> - บ่อน้ำ 	<p>ตลอดระยะเวลาดำเนินการ</p>	<p>บริษัท ไรชา โอเวอร์ซีส์ เพอร์คิง จำกัด</p>
		<p>บ่อน้ำ</p> <ul style="list-style-type: none"> - บ่อน้ำ 	<p>ตลอดระยะเวลาดำเนินการ</p>	<p>บริษัท ไรชา โอเวอร์ซีส์ เพอร์คิง จำกัด</p>
		<p>ภายในโครงการ</p>	<p>ก่อนการดำเนินการโครงการ</p>	<p>บริษัท ไรชา โอเวอร์ซีส์ เพอร์คิง จำกัด</p>
		<p>ภายในโครงการ</p>	<p>ตลอดระยะเวลาโครงการ</p>	<p>บริษัท ไรชา โอเวอร์ซีส์ เพอร์คิง จำกัด</p>

ตารางที่ 5.2-2 (ต่อ)

ผลกระทบสิ่งแวดล้อม	มาตรการ	สถานที่ดำเนินการ	ระยะเวลาดำเนินการ	ผู้รับผิดชอบ
7 สังคม-เศรษฐกิจ	<p>สาธารณะ</p> <ul style="list-style-type: none"> พิจารณาใช้เครื่องควบคุมสัญญาณไฟเตือนบริเวณทางเข้า-ออก จัดทำป้ายและเครื่องหมายแสดงทางเข้า-ออก จัดให้มีเจ้าหน้าที่ควบคุมการจราจรบริเวณทางเข้า-ออก ตลอดเวลา <p>- ติดตั้งป้ายชื่อโครงการ ลูกศรแสดงทิศทาง บริเวณทางเข้า-ออก โครงการที่สามารถเห็น ได้ชัดเจน และในระยะทางพอสมควร ที่จะลดอุบัติเหตุได้ทันก่อนเข้าสู่โครงการได้อย่างปลอดภัย</p> <p>- ประสานงานกับเจ้าหน้าที่ตำรวจจราจรในท้องที่ในการอำนวยความสะดวกของการจราจรช่วงชั่วโมงเร่งด่วน เช้าและเย็น</p> <p>- ต้องมีสัญญาณบริเวณจุดเข้า-ออกพื้นที่โครงการ เพื่อช่วยลด ความเร็วของรถป้องกันอุบัติเหตุที่อาจเกิดขึ้นได้</p> <p>- หากได้รับการร้องเรียนจากผู้พักอาศัยได้รับความเดือดร้อน ราคายาจากกิจกรรมการค้าดำเนินงานของโครงการ จะต้องค้นหา สาเหตุและแก้ไขเหตุแห่งความเดือดร้อน ราคายาให้แล้วเสร็จ โดยเร็วที่สุด</p> <p>- มีการกำหนดกฎระเบียบในการพักอาศัยที่ชัดเจน เพื่อความเป็นระเบียบเรียบร้อยภายในโครงการ</p>	<ul style="list-style-type: none"> - ภายในโครงการ 	<ul style="list-style-type: none"> - ก่อนการดำเนินการโครงการ 	<p>บริษัท ราช โอเวอร์ซีส์ เทรคคิง จำกัด</p>
		<ul style="list-style-type: none"> - บริเวณถนนด้านหน้าโครงการ 	<ul style="list-style-type: none"> - ตลอดระยะเวลาดำเนินการ 	<p>บริษัท ราช โอเวอร์ซีส์ เทรคคิง จำกัด</p>
		<ul style="list-style-type: none"> - ภายในโครงการ 	<ul style="list-style-type: none"> - ตลอดระยะเวลาดำเนินการ 	<p>บริษัท ราช โอเวอร์ซีส์ เทรคคิง จำกัด</p>
		<ul style="list-style-type: none"> - จุดที่ได้รับบริการ ร้องเรียน 	<ul style="list-style-type: none"> - โดยทันทีที่ได้รับ การร้องเรียน 	<p>บริษัท ราช โอเวอร์ซีส์ เทรคคิง จำกัด</p>
		<ul style="list-style-type: none"> - ภายในโครงการ 	<ul style="list-style-type: none"> - ตลอดระยะเวลาดำเนินการ 	<p>บริษัท ราช โอเวอร์ซีส์ เทรคคิง จำกัด</p>

ตารางที่ 5.2-2 (ต่อ)

ผลกระทบสิ่งแวดล้อม	มาตรการ	สถานที่ดำเนินการ	ระยะเวลาดำเนินการ	ผู้รับผิดชอบ
8 ความปลอดภัย และการป้องกัน อัคคีภัย	<ul style="list-style-type: none"> - ต้องมีระบบป้องกันอัคคีภัยตามมาตรฐานสมาคมวิศวกรรมสถานแห่งประเทศไทย, NFPA และกฎหมายควบคุมอาคารว่าด้วยความปลอดภัยตามที่เสนอไว้ในรายงานประกอบด้วย <ul style="list-style-type: none"> • นำสำรองดับเพลิงประมาณ 126 ลบ.ม. • ระบบท่อขึ้นดับเพลิง พร้อมตู้ดับเพลิง (Fire Hose Cabinet) และถังเคมีดับเพลิง • เครื่องดับเพลิงชนิดมือถือ (Fire Extinguisher) • ระบบหัวกระจายน้ำดับเพลิง (Sprinkle System) • หัวรับน้ำดับเพลิงติดตั้งภายนอกอาคารชนิดข้อต่อสวมเร็ว • หัวน้ำดับเพลิงภายนอกอาคาร • ระบบสัญญาณเตือนเพลิงไหม้อัตโนมัติ (Smoke Detector, Heat Detector) • ระบบสัญญาณเตือนเพลิงไหม้อัตโนมัติ ที่มีทั้งระบบแจ้งเหตุที่ใช้มือ เพื่อให้อุปกรณ์ส่งสัญญาณทำงาน • บันไดหนีไฟที่ได้มาตรฐาน • ติดตั้งแผนผังแสดงที่ตั้งอุปกรณ์ดับเพลิง บันไดหนีไฟและเส้นทางหนีไฟในตำแหน่งที่เห็น ได้ชัดเจนทุกชั้น • ติดป้ายแนะนำการใช้อุปกรณ์แต่ละตัวไว้บริเวณที่อุปกรณ์ติดตั้งอยู่เพื่อให้ผู้อยู่อาศัยที่อยู่ใกล้เคียงเกิดเหตุสามารถใช้ได้ทันที - ดำเนินการตรวจสอบประสิทธิภาพของอุปกรณ์ ระบบดับเพลิงเป็นประจำทุกเดือน - ติดต่อประสานงานขอความช่วยเหลือเมื่อเกิดเหตุเพลิงไหม้จากหน่วยงานที่รับผิดชอบ คือ สถานีตำรวจดับเพลิงคลองเตย 	<ul style="list-style-type: none"> - ภายในโครงการ 	<ul style="list-style-type: none"> - ตลอดระยะเวลาดำเนินการ 	<ul style="list-style-type: none"> - บริษัท ราชา โอเวอร์ซีส์ เทคคิง จำกัด
		<ul style="list-style-type: none"> - ภายในโครงการ 	<ul style="list-style-type: none"> - เดือนละ 1 ครั้ง 	<ul style="list-style-type: none"> - บริษัท ราชา โอเวอร์ซีส์ เทคคิง จำกัด
		<ul style="list-style-type: none"> - สถานีตำรวจดับเพลิงคลองเตย 	<ul style="list-style-type: none"> - ก่อนเริ่มดำเนินการ และตลอดระยะ 	<ul style="list-style-type: none"> - บริษัท ราชา โอเวอร์ซีส์ เทคคิง จำกัด

ตารางที่ 5.2-2 (ต่อ)

ผลกระทบสิ่งแวดล้อม	มาตรการ	สถานที่ดำเนินการ	ระยะเวลาดำเนินการ	ผู้รับผิดชอบ
	<p>กรณีเกิดความสามารถของหน่วยงานดังกล่าว สามารถขอความช่วยเหลือจากหน่วยงานอื่น คือ สถานีตำรวจดับเพลิง ย่อยอาชญากรรม และบ่อนไก่ โดยข้อมูลที่ต้องแจ้งคือเส้นทางเข้า-ออกหลัก จุดติดตั้งหัวจ่ายน้ำดับเพลิงหมายเลขโทรศัพท์ที่ใช้ในการติดต่อ ตำแหน่งบันไดหนีไฟและผู้ติดต่อประสานงาน</p> <ul style="list-style-type: none"> - ต้องมีแผนป้องกันและควบคุมอัคคีภัยของโครงการ พร้อมทั้งสนับสนุนการจัดตั้งกลุ่มอาสาสมัครของผู้พักอาศัย เพื่อเตรียมพร้อมในกรณีเกิดเหตุเพลิงไหม้ - ต้องมีแผนปฏิบัติการฉุกเฉิน โดยระบุถึงวิธีการอพยพผู้ที่อยู่ภายในอาคาร ได้หมดภายใน 1 ชั่วโมง และจัดให้มีเจ้าหน้าที่คอยดูแลการอพยพและจัดกลุ่มคนเพื่ออพยพออกมาจากอาคารให้ไปรวมอยู่ในที่ที่เหมาะสมและปลอดภัยภายในโครงการ โดยจัดให้ไปรวมอยู่ในบริเวณบริเวณด้านหน้าอาคาร โครงการ(ดังรูปที่ 2) และกำหนดให้เจ้าหน้าที่รักษาความปลอดภัยคอยดูแลและอำนวยความสะดวกการจราจรบริเวณทางเข้า-ออกโครงการเป็นพิเศษ กรณีที่ต้องอพยพคนออกภายนอกโครงการ - ประชาสัมพันธ์ให้ความรู้แก่ผู้พักอาศัยภายในโครงการ เกี่ยวกับการใช้อุปกรณ์ป้องกันอัคคีภัย แผนการป้องกันอัคคีภัยและแผนการอพยพ รวมทั้งข้อปฏิบัติต่าง ๆ ขณะเกิดเหตุเพลิงไหม้ - ต้องมีการฝึกอบรมเจ้าหน้าที่ที่เกี่ยวข้องกับการป้องกันอัคคีภัยของโครงการอย่างน้อยปีละ 1 ครั้ง 	<ul style="list-style-type: none"> - ภายในพื้นที่โครงการ - ภายในพื้นที่โครงการ - ภายในพื้นที่โครงการ - เจ้าหน้าที่ป้องกันอัคคีภัย 	<p>เวลาดำเนินการ</p> <ul style="list-style-type: none"> - ตลอดระยะเวลาดำเนินการ - ตลอดระยะเวลาดำเนินการ - ตลอดระยะเวลาดำเนินการ - อย่างน้อยปีละ 1 ครั้ง 	<p>ผู้รับผิดชอบ</p> <p>บริษัท ราชา โอเวอร์ซีส์ เพื่อดึง จำกัด</p> <p>บริษัท ราชา โอเวอร์ซีส์ เพื่อดึง จำกัด</p> <p>บริษัท ราชา โอเวอร์ซีส์ เพื่อดึง จำกัด</p> <p>บริษัท ราชา โอเวอร์ซีส์ เพื่อดึง จำกัด</p>

ตารางที่ ร.2-2 (ต่อ)

ผลกระทบสิ่งแวดล้อม	มาตรการ	สถานที่ดำเนินการ	ระยะเวลาดำเนินการ	ผู้รับผิดชอบ
9. พื้นที่สีเขียว	- ต้องมีเจ้าหน้าที่คอยตรวจวัดความเรียบร้อยตลอด 24 ชั่วโมง และอำนวยความสะดวกบริเวณทางเข้า-ออกโครงการ	- ภายในพื้นที่โครงการ	- ตลอดระยะเวลาดำเนินการ	บริษัท ราชธานี โอเวอร์ซีส์ เทคคิง จำกัด
	- โครงการได้จัดให้มีพื้นที่สีเขียว 364.75 ตร.ม. คิดเป็นร้อยละ 10.04 ของพื้นที่โครงการ โดยแยกเป็น ไม้ยืนต้นและไม่พุ่มเท่ากับ 45 ตร.ม. คิดเป็นร้อยละ 1.26 ของพื้นที่โครงการ และปลูกหญ้าเท่ากับ 319.75 ตร.ม. คิดเป็นร้อยละ 8.78 ของพื้นที่โครงการ ส่วนพื้นที่ภายในอาคารจะจัดให้มีพื้นที่สีเขียวบริเวณระเบียงของห้องพักอาศัยแต่ละห้องและบริเวณสระน้ำภายในอาคาร (ผังการจัดภูมิสถาปัตย์ภายในโครงการ ดังรูปที่ 3 ถึงรูปที่ 5)	- ภายในพื้นที่โครงการ	- ตลอดระยะเวลาดำเนินการ	บริษัท ราชธานี โอเวอร์ซีส์ เทคคิง จำกัด
10. มาตรการประหยัดและอนุรักษ์พลังงาน	- หมั่นดูแลพื้นที่สีเขียวในโครงการให้มีสภาพสวยงามอย่างสม่ำเสมอ	- ภายในพื้นที่โครงการ	- ตลอดระยะเวลาดำเนินการ	บริษัท ราชธานี โอเวอร์ซีส์ เทคคิง จำกัด
	- การลดความร้อนจากแสงอาทิตย์ที่เข้ามาในอาคาร โดยติดตั้งฉนวนกันความร้อนที่หลังคา หรือผนังที่กระทบกับแสงอาทิตย์	- อาคารภายในโครงการ	- ช่วงก่อสร้างอาคาร	บริษัท ราชธานี โอเวอร์ซีส์ เทคคิง จำกัด
	- เครื่องปรับอากาศ - เลือกใช้เครื่องปรับอากาศให้มีขนาดที่เหมาะสมกับขนาดพื้นที่ห้องและเลือกเครื่องปรับอากาศที่ประสิทธิภาพในการประหยัดพลังงานสูงที่สุด (High Economic Efficiency - Ratio (EER)) - บำรุงรักษาอุปกรณ์ระบบปรับอากาศเพื่อรักษาระดับการใช้ไฟฟ้าให้ต่ำ โดยข้อเสนอแนะทั่วไป มีดังนี้ 1) ทดสอบและปรับปรุงระบบอย่างสม่ำเสมอเป็นครั้งคราว ตามกำหนดที่ตั้งไว้ตลอดอายุการใช้งานของระบบโดย	- ภายในอาคาร	- ตลอดระยะเวลาดำเนินการ	บริษัท ราชธานี โอเวอร์ซีส์ เทคคิง จำกัด

ผลกระทบสิ่งแวดล้อม	มาตรการ	สถานที่ดำเนินการ	ระยะเวลาดำเนินการ	ผู้รับผิดชอบ
	<p>ส่วนใหญ่การปรับแต่งระบบในครั้งแรกมักจะเป็นการปรับแต่งครั้งเดียวที่ได้กระทำกับระบบทำให้ประสิทธิภาพของระบบลดลงเรื่อยๆ</p> <p>2) ตั้ง Thermostat ให้ควบคุมอุณหภูมิที่พอเหมาะกับการควบคุมการผลิตความสบายเท่านั้น ไม่ควรตั้ง Thermostat ไว้ให้ต่ำที่สุดและหมั่นตรวจสอบว่าสามารถทำงานได้เป็นปกติหรือไม่ อุณหภูมิที่พอเหมาะคือ 24-26 องศาเซลเซียส</p> <p>3) เครื่องส่งลมเย็น ควรมีการทำความสะอาดแผงกรองอากาศ ถ้าอุปกรณ์ดังกล่าวสกปรก พื้นผิวรับความร้อนจะถ่ายเทความร้อนได้ไม่ดี ทำให้เย็นขึ้นที่กลับไปยังเครื่องทำน้ำเย็นยังมีอุณหภูมิค่าอยู่ ทำให้ประสิทธิภาพที่เครื่องทำน้ำเย็นต่ำลงด้วย</p> <p>4) ทำความสะอาดคอนเดนเซอร์ที่ระบายความร้อนด้วยอากาศเป็นประจำ และตรวจสอบอย่าให้มีวัสดุปิดขวางลมที่ใช้ในการระบายความร้อน</p> <p>5) พัดลมทุกตัวจะต้องทำการหล่อลื่น โดยการอัดจารบีหรือหยอดน้ำมันอย่างสม่ำเสมอตามระยะเวลา</p> <p>6) ตรวจสอบการรั่วของท่อลมที่อาจเกิดขึ้นได้ รวมถึงการซ่อมแซมฉนวนท่อลมที่ฉีกขาด</p> <p>7) ตรวจสอบหน้าต่างและประตูเข้าออกอาคาร ว่ามีรั่วทำให้อากาศร้อนภายนอกเข้าสู่อาคารหรือไม่</p>			
	<p>- การใช้แสงสว่างในอาคารอย่างมีประสิทธิภาพโดยเลือกใช้อุปกรณ์ชนิดประหยัดพลังงาน อาทิ หลอดคอมแพคฟลูออเรสเซนต์</p>	- ภายในโครงการ	- ตลอดระยะเวลาดำเนินการ	บริษัท ราชา โอเวอร์ซีส์ เทคคิง จำกัด

ผลกระทบสิ่งแวดล้อม	มาตรการ	สถานที่ดำเนินการ	ระยะเวลาดำเนินการ	ผู้รับผิดชอบ
ผลกระทบสิ่งแวดล้อม ปริมาณความร้อนที่เกิดขึ้นจากกิจกรรมของโครงการ	<p>เซนต์ โคมไฟที่ติดตั้งแผ่นสะท้อนแสง การใช้บัลลาสต์ชนิด Low Watt Loss หรือชนิด Electronics Ballast</p> <ul style="list-style-type: none"> - การใช้ไฟฟ้าในห้องพักแต่ละห้องติดตั้งระบบ Key Tag ซึ่งจะตัดไฟอัตโนมัติในช่วงที่ไม่มีการใช้งานแล้ว - บุคลากร <ul style="list-style-type: none"> • อบรมเจ้าหน้าที่ทุกคนให้ตระหนักเรื่องการประหยัดพลังงานเป็นประจำสม่ำเสมอ • จัดเจ้าหน้าที่ตรวจสอบการเปิด-ปิดไฟ ในจุดที่หมดความจำเป็นในการใช้งานเป็นประจำทุกวัน • จัดเจ้าหน้าที่ให้หมั่นทำความสะอาดหลอดไฟและโคมไฟอยู่เสมอ เพราะฝุ่นละอองที่เกาะหลอดไฟจะทำให้แสงสว่างลดน้อยลง - มีป้ายเตือนบริเวณพื้นที่จอดรถให้ดับเครื่องยนต์ทุกครั้งเมื่อนำรถยนต์เข้าจอดเรียบร้อยแล้ว เพื่อลดการใช้พลังงานเชื้อเพลิงและลดปริมาณความร้อนที่จะเกิดขึ้น - ลดการใช้สภาวะปรับอากาศหรือเครื่องปรับอากาศ โดยกำหนดช่วงเวลาการเปิด-ปิด ในบริเวณที่ไม่มีการใช้สภาวะปรับอากาศตลอดทั้งวัน เช่น ห้องประชุมและห้องอาหาร เป็นต้น - ติดตั้งม่านบริเวณหน้าต่างและประตู ที่แสงอาทิตย์สามารถส่องถึงได้หรือติดตั้งฉนวนกันความร้อน เพื่อป้องกันไม่ให้อากาศภายในอาคาร 	<ul style="list-style-type: none"> - ภายในห้องพัก - ภายในโครงการ 	<ul style="list-style-type: none"> - ตลอดระยะเวลาดำเนินการ - ตลอดระยะเวลาดำเนินการ 	<p>บริษัท ราชา โอเวอร์ซีส์ เทคคิง จำกัด</p> <p>บริษัท ราชา โอเวอร์ซีส์ เทคคิง จำกัด</p>
	11. มาตรการในการลดปริมาณความร้อนที่เกิดขึ้นจากกิจกรรมของโครงการ	<ul style="list-style-type: none"> - ภายในโครงการ 	<ul style="list-style-type: none"> - ตลอดระยะเวลาดำเนินการ 	<p>บริษัท ราชา โอเวอร์ซีส์ เทคคิง จำกัด</p>
		<ul style="list-style-type: none"> - ภายในโครงการ 	<ul style="list-style-type: none"> - ตลอดระยะเวลาดำเนินการ 	<p>บริษัท ราชา โอเวอร์ซีส์ เทคคิง จำกัด</p>
		<ul style="list-style-type: none"> - ภายในโครงการ 	<ul style="list-style-type: none"> - ตลอดระยะเวลาดำเนินการ 	<p>บริษัท ราชา โอเวอร์ซีส์ เทคคิง จำกัด</p>

ผลกระทบสิ่งแวดล้อม	มาตรการ	สถานที่ดำเนินการ	ระยะเวลาดำเนินการ	ผู้รับผิดชอบ
12. มาตรการป้องกันและระงับอัคคีภัย	สูงมากจนเกินไป ซึ่งจะเป็นการช่วยลดการใช้เครื่องปรับอากาศ	- ภายในโครงการ	- ตลอดระยะเวลาดำเนินการ	บริษัท ราชา โอเวอร์ซีส์ เพื่อดึง จำกัด
	- บริเวณโถงภายในอาคาร ควรจัดให้มีต้นไม้ประดับภายในอาคาร ไม่ดอกและไม้ประดับ เพื่อให้ภายในอาคารเย็นสบายและร่มรื่นขึ้น และช่วยยังลดการระบายปริมาณความร้อนออกจากอาคาร โครงการ	- ภายในโครงการ	- ตลอดระยะเวลาดำเนินการ	บริษัท ราชา โอเวอร์ซีส์ เพื่อดึง จำกัด
	- ออกแบบและติดตั้งสวิตช์เปิด-ปิดเครื่องปรับอากาศแยกออกจากรันในแต่ละพื้นที่ของอาคาร เพื่อความสะดวกในการเปิด-ปิด ทำให้ประหยัดพลังงานไฟฟ้าและลดปริมาณความร้อนที่จะระบายออกสู่บรรยากาศ	- ภายในโครงการ	- ตลอดระยะเวลาดำเนินการ	บริษัท ราชา โอเวอร์ซีส์ เพื่อดึง จำกัด
	- จัดให้มีระบบป้องกันและระงับอัคคีภัย ทั้งด้านการจัดอุปกรณ์ดับเพลิง การเก็บรักษาวัสดุไวไฟและวัสดุระเบิด การกำจัดของเสียที่ติดไฟง่าย การป้องกันฟ้าผ่า การติดตั้งระบบสัญญาณแจ้งเหตุเพลิงไหม้ การจัดทำทางหนีไฟ รวมถึงการก่อสร้างอาคารที่มีระบบป้องกันอัคคีภัย	- ภายในโครงการ	- ตลอดระยะเวลาดำเนินการ	บริษัท ราชา โอเวอร์ซีส์ เพื่อดึง จำกัด
	- จัดให้มีแผนป้องกันและระงับอัคคีภัย ทั้งในด้านการตรวจตราการอบรม การรณรงค์ป้องกันอัคคีภัย การดับเพลิง การอพยพหนีไฟ การบรรเทาทุกข์และการปฏิบัติฟื้นฟูฟื้นฟูเมื่อเกิดอัคคีภัยขึ้นแล้ว	- ภายในโครงการ	- ตลอดระยะเวลาดำเนินการ	บริษัท ราชา โอเวอร์ซีส์ เพื่อดึง จำกัด
	- จัดให้มีช่องทางผ่านผู้ทางออกตามมาตรฐานที่กฎหมายกำหนด	- ภายในโครงการ	- ตลอดระยะเวลาดำเนินการ	บริษัท ราชา โอเวอร์ซีส์ เพื่อดึง จำกัด
	- สำหรับบริเวณที่มีเครื่องจักรตั้งอยู่หรือมีกองวัสดุสิ่งของหรือหมัก	- ภายในโครงการ	- ตลอดระยะเวลา	บริษัท ราชา โอเวอร์ซีส์ เพื่อดึง จำกัด

ตารางที่ 5.2-2 (ต่อ)

ผลกระทบสิ่งแวดล้อม	มาตรการ	สถานที่ดำเนินการ	ระยะเวลาดำเนินการ	ผู้รับผิดชอบ
	หรือสิ่งอื่นที่ต้องจัดให้มีช่องทางผ่านสู่ทางออก ซึ่งมีความกว้างตามมาตรฐานกฎหมายกำหนด	- ภายในโครงการ	ดำเนินการ	บริษัท ราชธานี โอเวอร์ซีส์ เพอร์คิง จำกัด
	- จัดให้มีทางออกทุกส่วนงานอย่างน้อยสองทางที่สามารถอพยพพนักงานทั้งหมดออกจากบริเวณที่ทำงาน โดยออกสู่ทางออกสุดท้ายได้ภายในเวลาไม่เกินห้านาทีอย่างปลอดภัย	- ภายในโครงการ	- ตลอดระยะเวลาดำเนินการ	บริษัท ราชธานี โอเวอร์ซีส์ เพอร์คิง จำกัด
	- ทางออกสุดท้าย ซึ่งเป็นทางที่ไปสู่บริเวณที่ปลอดภัย เช่น ถนน สนาม ฯลฯ	- ภายในโครงการ	- ตลอดระยะเวลาดำเนินการ	บริษัท ราชธานี โอเวอร์ซีส์ เพอร์คิง จำกัด
	- ประตูดังกล่าวใช้เส้นทางหนีไฟได้ติดตั้งในจุดที่เห็นชัดเจนโดยไม่มีสิ่งกีดขวาง	- ภายในโครงการ	- ตลอดระยะเวลาดำเนินการ	บริษัท ราชธานี โอเวอร์ซีส์ เพอร์คิง จำกัด
	- ประตูที่ใช้เส้นทางหนีไฟเป็นชนิดที่เปิดเข้า-ออก ได้ทั้งชนิดหนึ่งด้านและสองด้าน	- ภายในโครงการ	- ตลอดระยะเวลาดำเนินการ	บริษัท ราชธานี โอเวอร์ซีส์ เพอร์คิง จำกัด
	- ประตูที่ใช้เส้นทางหนีไฟเป็นประตูที่เปิดออกภายนอก โดยไม่มีการผูกปิดหรือล๊อคโซ่ในขณะที่พนักงานปฏิบัติงาน	- ภายในโครงการ	- ตลอดระยะเวลาดำเนินการ	บริษัท ราชธานี โอเวอร์ซีส์ เพอร์คิง จำกัด
	- จัดวัตถุที่ไวไฟร่วมกันแล้วจะเกิดการลุกไหม้ โดยแยกเก็บมีให้มีการปะปนกัน	- ภายในโครงการ	- ตลอดระยะเวลาดำเนินการ	บริษัท ราชธานี โอเวอร์ซีส์ เพอร์คิง จำกัด
	- จัดให้มีเส้นทางหนีไฟที่ปราศจากจุดที่พนักงานทำงาน ในแต่ละหน่วยงาน ไปสู่สถานที่ที่ปลอดภัย	- ภายในโครงการ	- ตลอดระยะเวลาดำเนินการ	บริษัท ราชธานี โอเวอร์ซีส์ เพอร์คิง จำกัด

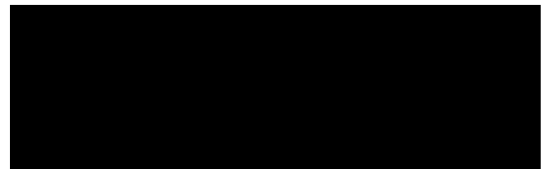
ผลกระทบสิ่งแวดล้อม	มาตรการ	สถานที่ดำเนินการ	ระยะเวลาดำเนินการ	ผู้รับผิดชอบ
	- จัดให้มีอุปกรณ์ดับเพลิงแบบมือถือและระบบน้ำดับเพลิงพร้อมอุปกรณ์ประกอบ	- ภายในโครงการ	- ตลอดระยะเวลาดำเนินการ	บริษัท ราชธานี โอเวอร์ซีส์ เทคคิง จำกัด
	- จัดเตรียมน้ำสำรองไว้ใช้ในการดับเพลิง	- ภายในโครงการ	- ตลอดระยะเวลาดำเนินการ	บริษัท ราชธานี โอเวอร์ซีส์ เทคคิง จำกัด
	- ข้อต่อสายส่งน้ำดับเพลิงเข้าอาคารและภายในอาคารเป็นแบบเดียวกันหรือขนาดเท่ากันกับที่ใช้ในหน่วยดับเพลิงของทางราชการ	- ภายในโครงการ	- ตลอดระยะเวลาดำเนินการ	บริษัท ราชธานี โอเวอร์ซีส์ เทคคิง จำกัด
	- สายส่งน้ำดับเพลิงมีความยาวหรือต่อกันได้ความยาวที่เพียงพอควบคุมบริเวณที่เกิดเพลิงได้	- ภายในโครงการ	- ตลอดระยะเวลาดำเนินการ	บริษัท ราชธานี โอเวอร์ซีส์ เทคคิง จำกัด
	- ระบบการส่งน้ำ ที่เก็บกักน้ำ ป้อนน้ำและการติดตั้งได้รับการตรวจสอบและรับรองจากวิศวกรโยธาและมีการป้องกันไม่ให้เกิดความเสียหายเมื่อเกิดเพลิงไหม้	- ภายในโครงการ	- ตลอดระยะเวลาดำเนินการ	บริษัท ราชธานี โอเวอร์ซีส์ เทคคิง จำกัด
	- จัดให้มีเครื่องดับเพลิงแบบมือถือที่ใช้สารเคมีดับเพลิงชนิดคาร์บอนไดออกไซด์ หรือฮาโลนอนหรือผงเคมีแห้งหรือสารเคมีดับเพลิงที่สามารถดับเพลิงประเภทเอ บี ซี และ ดี	- ภายในโครงการ	- ตลอดระยะเวลาดำเนินการ	บริษัท ราชธานี โอเวอร์ซีส์ เทคคิง จำกัด
	- มีการซ่อมบำรุงและตรวจตราให้มีสารเคมีที่ใช้ในการดับเพลิงตามปริมาณที่กำหนดตามชนิดของเครื่องดับเพลิงแบบมือถือ	- ภายในโครงการ	- ตลอดระยะเวลาดำเนินการ	บริษัท ราชธานี โอเวอร์ซีส์ เทคคิง จำกัด
	- จัดให้มีการตรวจสอบสภาพของเครื่องดับเพลิงไม่น้อยกว่าหกเดือนต่อหนึ่งครั้ง	- ภายในโครงการ	- ตลอดระยะเวลาดำเนินการ	บริษัท ราชธานี โอเวอร์ซีส์ เทคคิง จำกัด

ผลกระทบสิ่งแวดล้อม	มาตรการ	สถานที่ดำเนินการ	ระยะเวลาดำเนินการ	ผู้รับผิดชอบ
	- จัดให้มีการตรวจสอบการติดตั้งให้อยู่ในสภาพที่ดียู่เสมอ	- ภายในโครงการ	- ตลอดระยะเวลาดำเนินการ	บริษัท ราชธานี โอเวอร์ซีส์ เทคคิง จำกัด
	- จัดติดตั้งอุปกรณ์ดับเพลิงในที่เห็นได้ชัดเจนและสามารถหยิบใช้งานได้สะดวก โดยไม่มีสิ่งกีดขวาง	- ภายในโครงการ	- ตลอดระยะเวลาดำเนินการ	บริษัท ราชธานี โอเวอร์ซีส์ เทคคิง จำกัด
	- ให้มีการดูแลรักษาอุปกรณ์ดับเพลิงและตรวจสอบให้อยู่ในสภาพที่ใช้งานได้ดียิ่งขึ้นอย่างน้อยเดือนละหนึ่งครั้งหรือตามระยะเวลาที่ผู้ผลิตอุปกรณ์นั้นกำหนด	- ภายในโครงการ	- ตลอดระยะเวลาดำเนินการ	บริษัท ราชธานี โอเวอร์ซีส์ เทคคิง จำกัด
	- จัดให้พนักงานเข้ารับการฝึกอบรมการดับเพลิงขั้นต้นจากหน่วยงานที่ทางราชการกำหนดหรือยอมรับ	- ภายในโครงการ	- ตลอดระยะเวลาดำเนินการ	บริษัท ราชธานี โอเวอร์ซีส์ เทคคิง จำกัด
	- จัดให้พนักงานที่ทำงานที่ดับเพลิงโดยเฉพาะอยู่ตลอดเวลาที่มีการทำงาน	- ภายในโครงการ	- ตลอดระยะเวลาดำเนินการ	บริษัท ราชธานี โอเวอร์ซีส์ เทคคิง จำกัด
	- จัดให้มีอุปกรณ์ป้องกันอันตรายส่วนบุคคลที่ใช้ในการดับเพลิง และการฝึกซ้อมดับเพลิง โดยเฉพาะ เช่น เสื้อผ้า รองเท้า ถุงมือ หมวก หน้ากากป้องกันความร้อนหรือควันพิษ เป็นต้น ไว้เพื่อให้พนักงานใช้ในการดับเพลิง	- ภายในโครงการ	- ตลอดระยะเวลาดำเนินการ	บริษัท ราชธานี โอเวอร์ซีส์ เทคคิง จำกัด
	- ป้องกันอัคคีภัยที่เกิดจากการแผ่รังสีการนำหรือการพาความร้อนจากแหล่งกำเนิดความร้อนสูงไปสู่วัสดุที่ติดไฟได้ง่าย เช่น จัดทำฉนวนหุ้มหรือปิดกัน	- ภายในโครงการ	- ตลอดระยะเวลาดำเนินการ	บริษัท ราชธานี โอเวอร์ซีส์ เทคคิง จำกัด
	- ป้องกันอัคคีภัยจากการทำงานที่เกิดการเสียดสีเสียดทานของ	- ภายในโครงการ	- ตลอดระยะเวลา	บริษัท ราชธานี โอเวอร์ซีส์ เทคคิง จำกัด

ผลกระทบสิ่งแวดล้อม	มาตรการ	สถานที่ดำเนินการ	ระยะเวลาดำเนินการ	ผู้รับผิดชอบ
ผลกระทบสิ่งแวดล้อม	เครื่องจักรเครื่องมือที่เกิดประกายไฟหรือความร้อนสูงที่อาจทำให้เกิดการลุกไหม้ เช่น การซ่อมบำรุงหรือหยุดพักการใช้งาน	- ภายในโครงการ	- ตลอดระยะเวลาดำเนินการ	บริษัท ราชธานี โอเวอร์ซีส์ เพื่อดึง จำกัด
	- มีการจัดแยกเก็บวัตถุไวไฟหรือวัตถุระเบิดรวมตลอดถึงวัตถุที่เมื่ออยู่รวมกันแล้วจะเกิดปฏิกิริยาหรือการหมักหมมทำให้เกิดเป็นวัตถุไวไฟหรือวัตถุระเบิดมีให้ปะปนกันและเก็บในหีที่มีผนังทนไฟและประตูทนไฟในระยะที่ปลอดภัย	- ภายในโครงการ	- ตลอดระยะเวลาดำเนินการ	บริษัท ราชธานี โอเวอร์ซีส์ เพื่อดึง จำกัด
	- วัตถุที่ไวต่อการทำปฏิกิริยาแล้วเกิดการลุกไหม้ "ชั้น" ได้มีการจัดแยกเก็บไว้ต่างหาก โดยอยู่ห่างจากอาคารและวัตถุติดไฟในระยะที่ปลอดภัย	- ภายในโครงการ	- ตลอดระยะเวลาดำเนินการ	บริษัท ราชธานี โอเวอร์ซีส์ เพื่อดึง จำกัด
	- ควบคุมมิให้เกิดการรั่วไหลหรือการระเหยของวัตถุไวไฟหรือวัตถุระเบิดที่จะเป็นสาเหตุให้เกิดการติดไฟ	- ภายในโครงการ	- ตลอดระยะเวลาดำเนินการ	บริษัท ราชธานี โอเวอร์ซีส์ เพื่อดึง จำกัด
	- มีการจัดทำป้าย "ห้ามสูบบุหรี่" บริเวณห้องเก็บวัตถุไวไฟ	- ภายในโครงการ	- ตลอดระยะเวลาดำเนินการ	บริษัท ราชธานี โอเวอร์ซีส์ เพื่อดึง จำกัด
	- จัดให้มีสายล่อฟ้าเพื่อป้องกันอันตรายจากฟ้าผ่า	- ภายในโครงการ	- ตลอดระยะเวลาดำเนินการ	บริษัท ราชธานี โอเวอร์ซีส์ เพื่อดึง จำกัด
	- จัดให้มีระบบสัญญาณแจ้งเหตุเพลิงไหม้ชนิดเปล่งเสียงให้ผู้พักอาศัยและพนักงานที่ทำงานอยู่ภายในอาคารได้ยินทั่วถึง	- ภายในโครงการ	- ตลอดระยะเวลาดำเนินการ	บริษัท ราชธานี โอเวอร์ซีส์ เพื่อดึง จำกัด
	- มีการทดสอบประสิทธิภาพในการทำงานของระบบสัญญาณแจ้งเหตุเพลิงไหม้อย่างน้อยเดือนละหนึ่งครั้ง	- ภายในโครงการ	- ตลอดระยะเวลาดำเนินการ	บริษัท ราชธานี โอเวอร์ซีส์ เพื่อดึง จำกัด

ผลกระทบสิ่งแวดล้อม	มาตรการ	สถานที่ดำเนินการ	ระยะเวลาดำเนินการ	ผู้รับผิดชอบ
	- จัดให้มีกลุ่มพนักงานเพื่อทำหน้าที่เกี่ยวกับการป้องกันและระงับอัคคีภัยและมีผู้อำนวยการป้องกันและระงับอัคคีภัยเป็นผู้ดำเนินการในการดำเนินงานทั้งระบบประจำอยู่ตลอดเวลา	- ภายในโครงการ	- ตลอดระยะเวลาดำเนินการ	บริษัท ราชา โอเวอร์ซีส์ เทคคิง จำกัด
	- จัดให้ผู้ที่ปฏิบัติงานที่เกี่ยวข้องกับและระงับอัคคีภัยเข้ารับการฝึกอบรมเกี่ยวกับการป้องกันและระงับอัคคีภัย การใช้อุปกรณ์ต่าง ๆ ในการดับเพลิงการปฐมพยาบาลและการช่วยเหลือกรณีฉุกเฉิน	- ภายในโครงการ	- ตลอดระยะเวลาดำเนินการ	บริษัท ราชา โอเวอร์ซีส์ เทคคิง จำกัด
	- จัดให้มีการฝึกซ้อมอพยพผู้พักอาศัยและพนักงานออกจากอาคารไปตามเส้นทางหนีไฟ	- ภายในโครงการ	- ตลอดระยะเวลาดำเนินการ	บริษัท ราชา โอเวอร์ซีส์ เทคคิง จำกัด
	- จัดให้มีการฝึกซ้อมดับเพลิงและฝึกซ้อมหนีไฟอย่างน้อยปีละหนึ่งครั้ง	- ภายในโครงการ	- ตลอดระยะเวลาดำเนินการ	บริษัท ราชา โอเวอร์ซีส์ เทคคิง จำกัด

➤ มาตรการติดตามตรวจสอบและลดผลกระทบสิ่งแวดล้อม



ตารางที่ 5.3-1

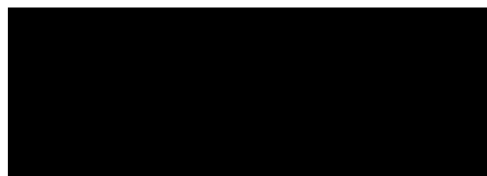
มาตรการติดตามตรวจสอบผลกระทบสิ่งแวดล้อม

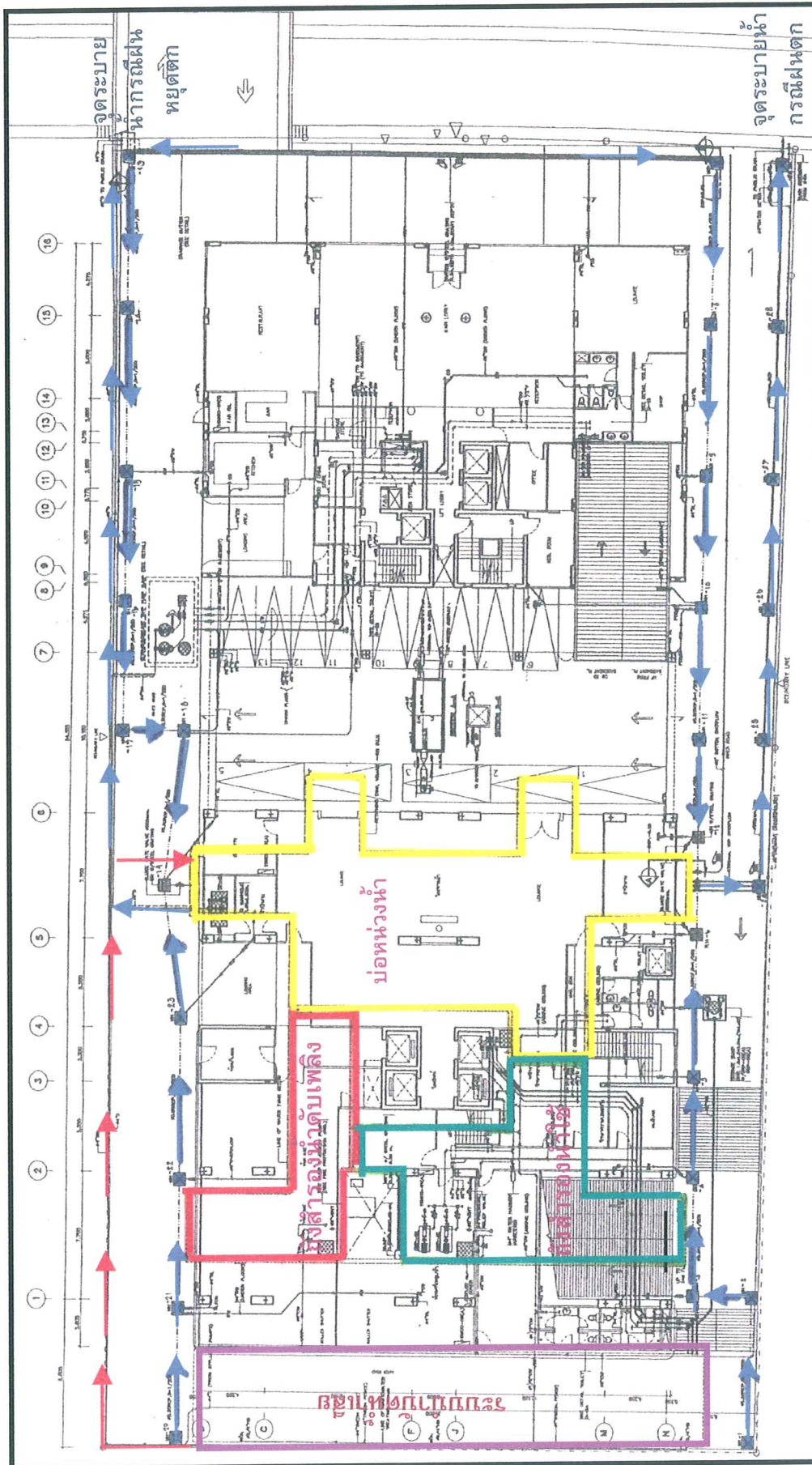
โครงการอาคารพักอาศัย ถนนสุขุมวิท 19 (ส่วนขยาย)

คุณภาพสิ่งแวดล้อม	บริเวณที่จะตรวจสอบ	ระยะเวลาและความถี่ในการติดตามตรวจสอบ	ค่าใช้จ่ายต่อปีโดยประมาณ (บาท)	ผู้รับผิดชอบ
<p>คุณภาพน้ำ</p> <ul style="list-style-type: none"> - ทำการตรวจวัดคุณภาพน้ำทั้งจากระบบบำบัดน้ำเสีย โดยจะต้องมีดัชนีชี้วัดการตรวจวัดเป็นอย่างน้อย คือ pH, BOD, สารแขวนลอย Suspended Solids), TKN, น้ำมันและไขมัน (Oil & Grease) และ Fecal Coliform - ทำการสุ่มตะกอนในบ่อพักตะกอนส่วนเกินของระบบบำบัดน้ำเสีย 	<ul style="list-style-type: none"> - จำนวน 2 จุดของระบบบำบัดน้ำเสีย ได้แก่ <ol style="list-style-type: none"> 1. น้ำเสียก่อนเข้าระบบบำบัดน้ำเสีย (น้ำที่ออกจากบ่อแยกกาก) 2. น้ำทิ้งภายหลังการบำบัดในบ่อพักน้ำทิ้ง (Effluent Tank) - บ่อพักตะกอนส่วนเกิน 	<ul style="list-style-type: none"> - จำนวน 1 ครั้งในเดือนแรก ที่เริ่มทำการเดินระบบ ภายหลังจากนั้นตรวจวัดทุกๆ 4 เดือน - ส่วนตกตะกอน 2 ครั้งต่อปี 	<ul style="list-style-type: none"> - 36,000 - 1,000 	<ul style="list-style-type: none"> - บริษัท ราชา โอเวอร์ซีส์ เทรคคิง จำกัด - บริษัท ราชา โอเวอร์ซีส์ เทรคคิง จำกัด



➤ รูปผังโครงการโดยสังเขป

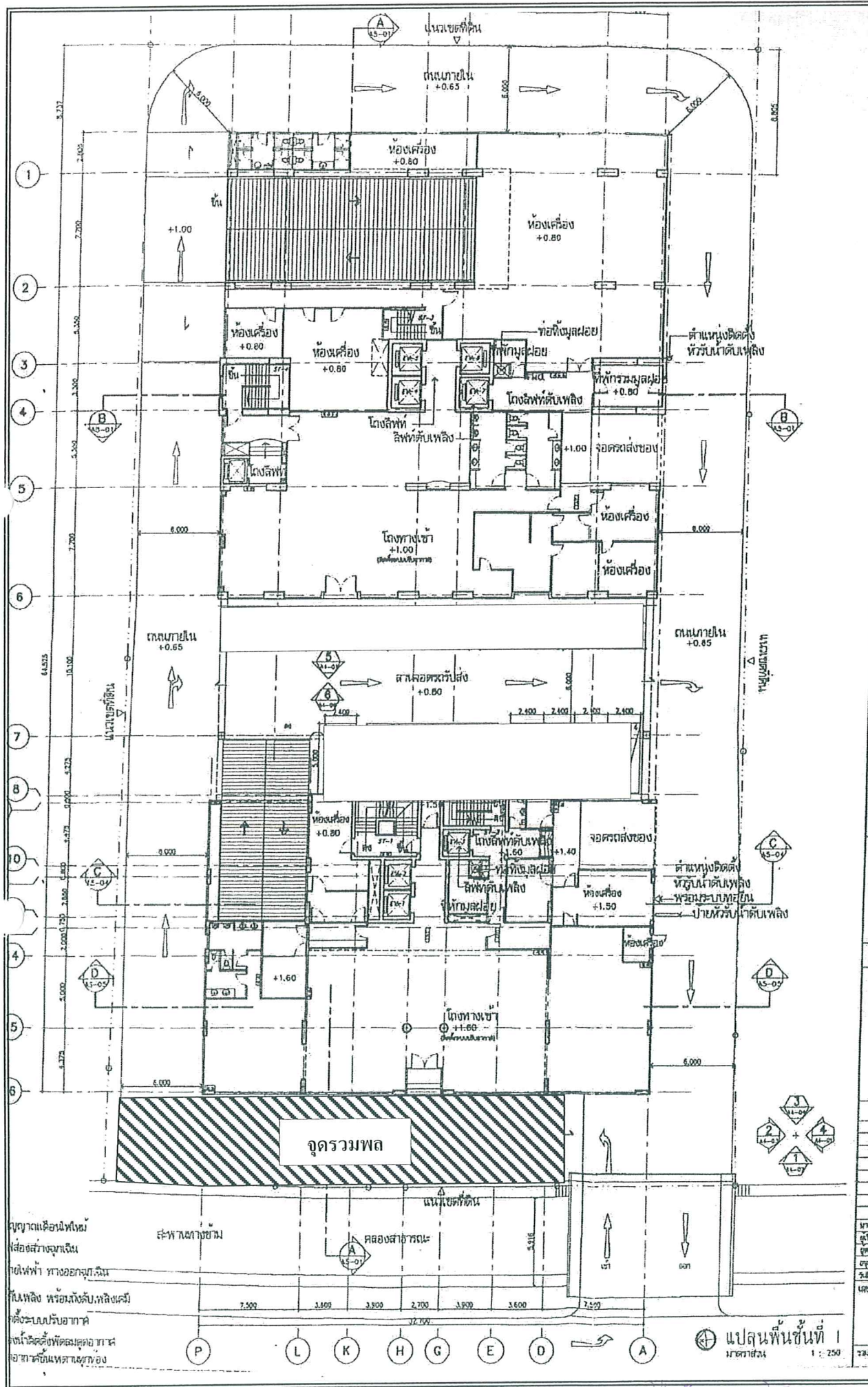




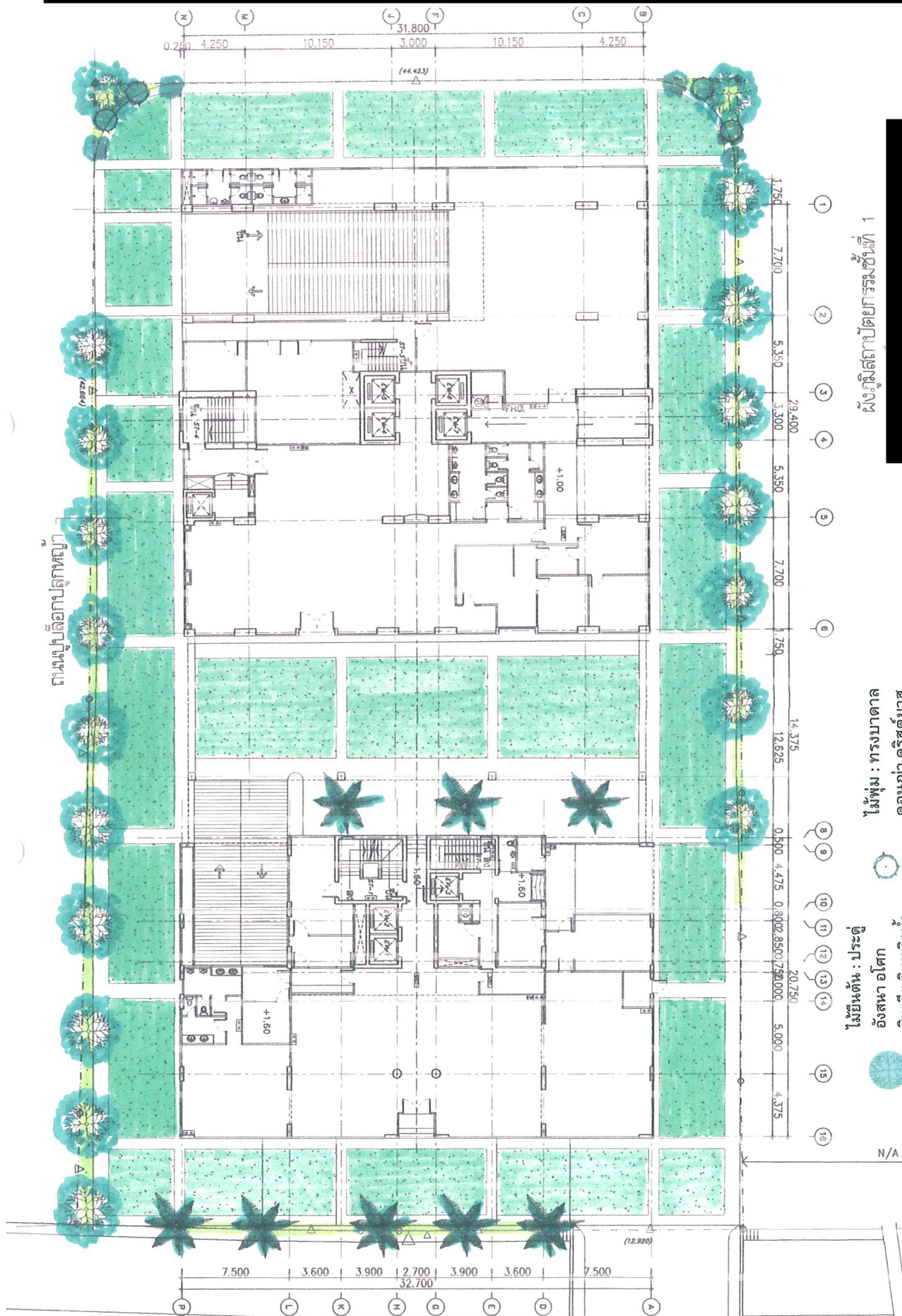
การระบายน้ำภายในพื้นที่โครงการ

- ➡ แนวเส้นทางระบายน้ำฝนเข้าและออกจากบ่อหัวน้ำ
- ➡ แนวเส้นทางระบายน้ำทิ้งจากระบบบำบัดน้ำเสีย

รูปที่ 1 แสดงตำแหน่งบ่อหัวน้ำ ระบบบำบัดน้ำเสียและการระบายน้ำภายในพื้นที่โครงการ



รูปที่ 2 แสดงตำแหน่งจุดรวมพลภายในพื้นที่โครงการ



ผังภูมิสถาปัตย์การใช้งานพื้นที่ 1

ไม้พุ่ม : ทรงบาตอล
ดอญ่า คริสต์มาส
บล็อกหญ้า

ต้นไม้: ประดู่
อโศก
อินทนิล

N/A

รูปที่ 3 ผังการจัดภูมิสถาปัตย์ภายในโครงการบริเวณพื้นที่ 1

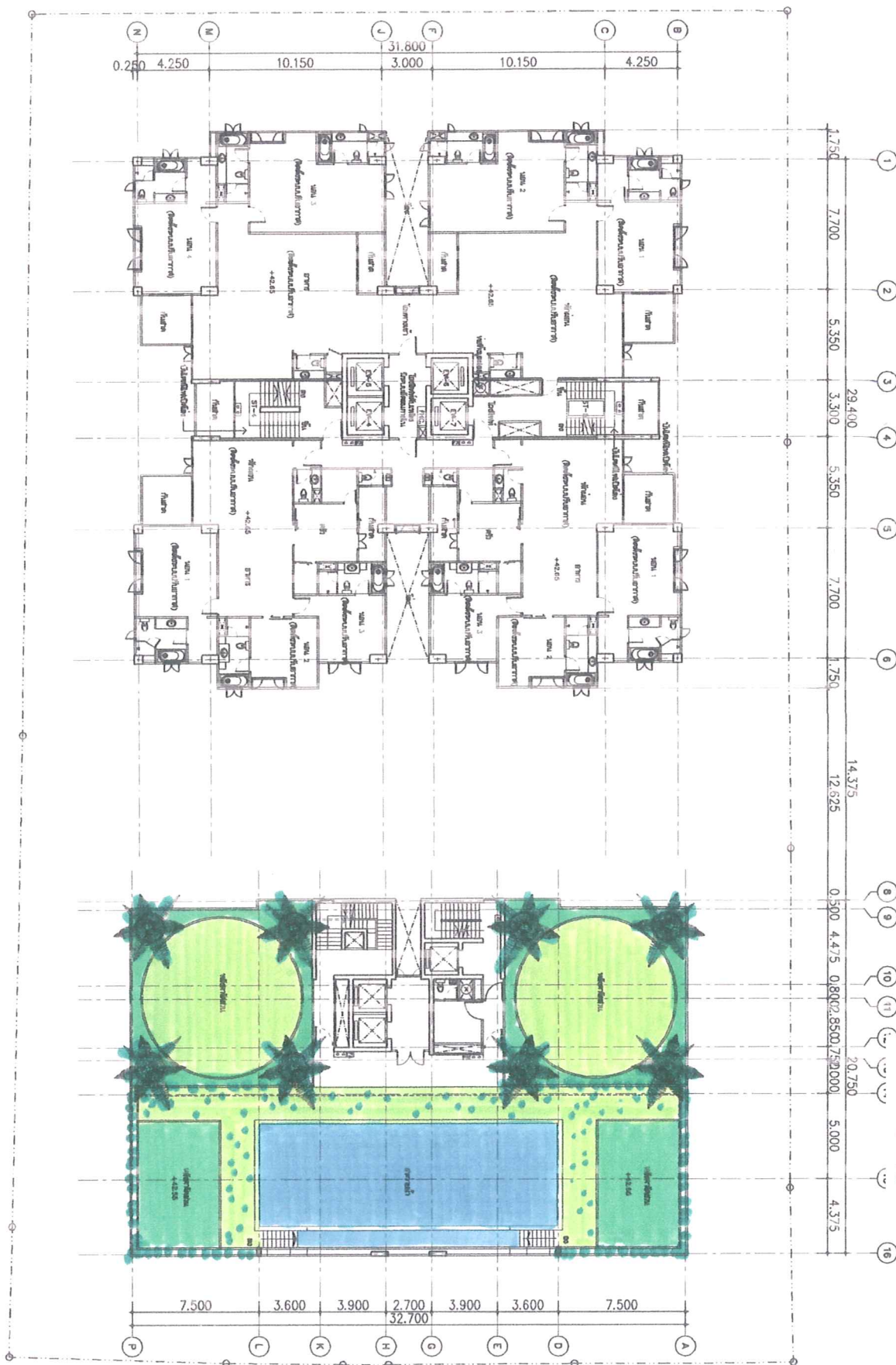
ไม้พุ่ม : ทรงพาดาล
ดอกนงา คริสต์มาส

ไมยหนัด : ประดับ
อังกาบ อโศก
อินเดียด อินทนิลน้ำ



๕. ต้นปาล์มขวด





- ไม้พุ่ม : ทรงบาดาล
 ดอกหญ้า คริสต์มาส
 สหามหญ้า
- ไม้ยืนต้น : ประดู่
 อังสนา อโศก
 อินทนิล
 ต้นปาล์มขาว

ผังภูมิสถาปัตย์การรังสรรค์ 14

รูปที่ 5 ผังการจัดภูมิสถาปัตย์ภายในพื้นที่โครงการบริเวณชั้นที่ 14

